



บันทึกเวที

โครงการครูเพื่อศิษย์สร้างการเรียนรู้สู่ระดับเชื่อมโยง
: รูปแบบออนไลน์ ปี 2

เวทีเปิดโครงการ และเวทีพี่เลี้ยง ครั้งที่ 1 Coaching 8 ทีมโค้ช

DECEMBER 8, 2021

จัดทำโดย

บริษัท คิด ค้นคว้า จำกัด

บันทึกเวที

เวทีพี่เลี้ยง ครั้งที่ 1

วันศุกร์ที่ 8 ตุลาคม 2564 เวลา 09.00 – 16.00 น.

โครงการครูเพื่อศิษย์สร้างการเรียนรู้สู่ระดับเชื่อมโยง : รูปแบบออนไลน์ ปี 2

วัตถุประสงค์

1. เพื่อให้ ทีมโค้ช (Mentor) และโรงเรียนแกนนำ (โรงเรียนแม่ข่ายของ Mentor) จำนวน 8 ทีม เข้าใจ แนวทางการดำเนินงาน และบทบาทในโครงการ
2. เพื่อให้ทีมโค้ช (Mentor) และโรงเรียนแกนนำ (โรงเรียนแม่ข่ายของ Mentor) จำนวน 8 ทีม เข้าใจ แนวทางและกระบวนการสร้างการเรียนรู้ในรูปแบบ Online PLC Coaching
3. เพื่อให้ทีมโค้ช (Mentor) และโรงเรียนแกนนำ (โรงเรียนแม่ข่ายของ Mentor) จำนวน 8 ทีม ได้นำเสนอแนวคิด การนำ Online PLC Coaching ไปขับเคลื่อนงานของตนเอง และแสดงความคิดเห็น ความต้องการในการรับการสนับสนุนจากโครงการ

กลุ่มเป้าหมาย

1. ทีมโค้ช (Mentor) และโรงเรียนแกนนำ (โรงเรียนแม่ข่ายของ Mentor) : จำนวน 32 คน (8 ทีมๆ ละ 4 คน) หัวหน้าโครงการ 1 คน / ทีมวิชาการ 2 คน / facilitator 1 คน
2. ผู้ทรงคุณวุฒิ : จำนวน 3 คน
 - ศ.นพ.วิจารณ์ พานิช
 - ดร.อุดม วงษ์สิงห์
 - นางปิยาภรณ์ มัณฑะจิตร
3. คณะทำงานของ กสศ. (5 คน) และมูลนิธิสยามกัมมาจล (8 คน) จำนวน 13 คน

เปิดเวที/แนะนำความเป็นมาของโครงการ

ศ.นพ.วิจารณ์ พานิช

ประธานคณะกรรมการพัฒนาคุณภาพ
โรงเรียนทั้งระบบ และที่ปรึกษา
คณะกรรมการพัฒนาระบบการผลิต
และพัฒนาครูสำหรับโรงเรียนในพื้นที่
ห่างไกล

กองทุนเพื่อความเสมอภาคทางการศึกษา
(กสศ.)



กล่าวเปิดเวที ในหัวข้อ “คุณค่าของโครงการ Online PLC ครูเพื่อศิษย์ สร้างการเรียนรู้สู่ระดับ
เชื่อมโยง” โดยหวังว่าการเข้าร่วมโครงการและฝึกฝนการทำ Online PLC จะทำให้เกิดผลลัพธ์ 5 ประการ คือ

ประการแรก เป้าหมายสูงสุด หวังว่าผลจากการทำ Online PLC จะทำให้คุณภาพพลเมืองไทยดีขึ้น
ในอีก 10-20 ปีข้างหน้า

ประการที่สอง “ตัวนักเรียน” สิ่งที่ยากให้เกิดในตัวนักเรียน

- ครูและนักเรียนมีเป้าหมายชัดเจน หลักการจากหนังสือครูเพื่อศิษย์ฯ มีหลักการง่าย ๆ คือ มีการกำหนดเป้าหมายชัดเจน ทั้งครูผู้ออกแบบการเรียนรู้ และนักเรียน
- มีการเรียนรู้ 3 ระดับ ได้จากระดับผิว (superficial) ไปสู่ ระดับลึก (deep) และ ระดับเชื่อมโยง (transfer)
- สู่การประยุกต์ใช้ในต่างบริบท การทำให้นักเรียนสามารถเชื่อมโยงหรือนำไปใช้ในสถานการณ์อื่น ๆ ได้
- เพื่อรู้จริง mastery learning นั่นคือ “รู้จริง”
- สู่สมรรถนะ competencies คือเกิดสมรรถนะ สอดคล้องกับการที่ประเทศไทยกำลังมีการพัฒนาหลักสูตรฐานสมรรถนะที่จะเริ่มใช้ในปีการศึกษา 2565 (กับโรงเรียนบางแห่ง)
- การประเมิน และรู้วิธีประเมิน ว่าบรรลุระดับไหน ทั้งครูและนักเรียน

ประการที่สาม “ครู” อยากเห็น ครูเรียนรู้วิธีการจัดการเรียนรู้ให้ศิษย์เรียนบรรลุระดับเชื่อมโยงสมรรถนะได้ ประเมินเป็น พัฒนาร่วมกันด้วย PLC มีโค้ชร่วมจัดกระบวนการหนุน และการทำหน้าที่ครูในปัจจุบันครูต้องเรียนรู้ตลอดไปไม่หยุดนิ่ง

ประการที่สี่ “โรงเรียน”

- ผมมีข้อเสนอกับ กสศ. ว่าในโครงการโรงเรียนพัฒนาตนเองในปี 3-5 ควรมีการทำดัชนีพัฒนาตนเอง เพื่อให้โรงเรียนได้นำไปใช้ประเมินตนเอง
- นักเรียนมี ES ผลลัพธ์การเรียนรู้เพิ่มขึ้นต่อเนื่อง ลดความเหลื่อมล้ำระหว่างเด็กเก่งและไม่เก่งให้แคบลงเรื่อย ๆ
- โรงเรียนที่มี PLC แข็งแรง จะส่งผลกระทบต่อ ผู้อำนวยการโรงเรียน และนักเรียน
- เครือข่ายหนุนเสริมหรือผู้มีส่วนได้ส่วนเสีย (stakeholders) ทำหน้าที่เข้มแข็ง (โรงเรียนจะเดินไปเดี่ยว ๆ โรงเรียนต้องการเครือข่าย ซึ่งผู้ปกครองเป็นเครือข่ายที่ใกล้ชิดที่สุด)
- มีระบบ self-accreditation SQI -School Quality Index เพื่อใช้ตรวจสอบตัวเองได้
- อื่น ๆ

ประการที่ห้า “ทีมโค้ช” (ทีมแกนนำที่มาร่วมฝึกในโครงการนี้) สิ่งที่จะเกิดกับทีมโค้ช คือ

- ฝึกวิธีโค้ชออนไลน์
- โค้ชแบบ empower ไม่ใช่ teach
- ฝึกให้ครูทำเองเป็น
- หนุนให้ครูเป็น agentic teacher (ครูผู้ก่อการ) ดูเพิ่มเติมที่ลิงค์ <https://www.gotoknow.org/posts/tags/เอื้อระบบนิเวศเพื่อครูผู้ก่อการ>
- โค้ชต้องหาทางหนุนให้ครูมั่นใจที่จะริเริ่มสร้างสรรค์ จึงจะเป็นครูผู้ก่อการ
- หนุนให้มีโรงเรียนที่ SDI สูง และโรงเรียนพัฒนาตัวเองเป็นโรงเรียนตัวอย่าง

“ความฝันของผมคือ คาดหวังว่าทีมโค้ชทั้ง 8 ทีมนี้ จะได้ช่วยกันสร้างโรงเรียนพัฒนาตนเองตัวอย่างให้แก่วงการศึกษาไทย เพื่อไปขยายผลได้ คือการสร้างโรงเรียนที่เป็น ChangAgent ได้” ศ.นพ.วิจารณ์ กล่าว

ความคาดหวังต่อโครงการ Online PLC Coaching ปีที่ 2

ดร.อุดม วงษ์สิงห์

ผู้อำนวยการสำนักพัฒนาคุณภาพครู
นักศึกษาครู และสถานศึกษา

กองทุนเพื่อความเสมอภาคทางการศึกษา
(กสศ.)



เกิดความหวัง 3 ประการ

1. เห็นผลสำเร็จที่เป็นรูปธรรมจากการทำงาน โดยเฉพาะทีมโค้ชทั้ง 8 ทีมที่ประสบการณ์ ความเชี่ยวชาญ ที่จะมาร่วมกันทำเรื่องนี้ได้ (เป็นโค้ชที่คัดเลือกมาจากเครือข่าย กสศ. 4 แห่ง และเครือข่ายมูลนิธิสยามกัมมาจล 4 แห่ง) มาร่วมเป็น “ทีมโค้ช” ทีมเดียวกันของโครงการฯ
2. นำไปสู่การพัฒนาคุณภาพการเรียนรู้ของทั้งครูและนักเรียน รวมถึงคุณภาพของโรงเรียนจะเป็นอย่างไร ซึ่งแนวทางจากโครงการและหนังสือครูเพื่อศิษย์ฯ มั่นใจว่าสมรรถนะที่เกิดขึ้นกับผู้เรียน จะสอดคล้องกับหลักสูตรฐานสมรรถนะที่จะมีการประกาศใช้เร็ว ๆ นี้ ซึ่งมี core competencies 6 อย่างนั้น ตรงกับที่โครงการทำมาถูกต้อง ตรงเป้า
3. การขยายผลให้เกิดการพัฒนาตนเองอย่างต่อเนื่อง ซึ่งจากฐานข้อมูลของโรงเรียนพัฒนาตนเอง 700 โรงเรียน พบว่าประมาณ 40 % มีแนวโน้มที่จะเริ่มเดินเร็วขึ้นได้ ในการทำงานที่ช่วย จากการพัฒนาในช่วง 2-3 ปีที่ผ่านมา หวังว่าการพัฒนาของโรงเรียนต่าง ๆ รวมทั้งทีมโค้ชทั้ง 8 ทีม และมีคุณอีกทีละ 4 ท่าน และมีฐานของโรงเรียนที่เป็นรูปธรรมจะได้นำมาแลกเปลี่ยนกันในเวทีถัด ๆ ไป เรียกว่าจะเป็นการพัฒนาอย่างต่อเนื่องอย่างเป็นธรรมชาติ เป็นวงจรแห่งการพัฒนาที่จะวนไปเรื่อย ๆ จากการพัฒนาที่เราจะมีเครือข่ายครูผู้ก่อการที่จะมีมากขึ้นเรื่อย ๆ ที่สำคัญคือ เครือข่ายทั้งครูและนักเรียนเหล่านี้ก็จะมี การเรียนรู้ที่เชื่อมโยงกันด้วย

สุดท้าย กสศ.จะร่วมเรียนรู้ ติดตาม สนับสนุน และถอดบทเรียนว่าการสนับสนุนในปีต่อๆ ไปจะเป็นอย่างไร ซึ่ง กสศ.ก็เป็นส่วนหนึ่งของนวัตกรรมเช่นกัน ว่าจะสนับสนุนอย่างไรเพื่อให้เกิดการพัฒนาอย่างต่อเนื่อง เป็นธรรมชาติ และตามบริบทอย่างแท้จริง

Online PLC Coaching เวทีการเรียนรู้ของครู : จุดเด่นและกระบวนการทำงาน

นางปิยาภรณ์ มั่นตะจิตร
ผู้จัดการมูลนิธิสยามกัมมาจล
และที่ปรึกษาโครงการครูเพื่อศิษย์ฯ



การจะทำให้สำเร็จได้ต้องดู ศักยภาพของทีมโค้ชทั้ง 8 ทีม และการส่งเสริมศักยภาพนั้นให้เกิดการนำไปใช้สร้างความสำเร็จ โดยมีเครื่องมือ Online PLC Coaching ซึ่งเป็นเครื่องมือง่าย ๆ และทำผ่านมาแล้ว 1 ปี ซึ่งสามารถสรุปจุดเด่นของ Online PLC Coaching คือ

- มีรูปแบบกระบวนการ Online PLC Coaching ที่ยึดระดับการเรียนรู้ให้แก่ครู กล่าวคือ
 - “ทำไมครูต้นเรื่องเก่งจังเลย พุดนำเสนอและสะท้อนตัวเองได้ชัดเจน ตรงประเด็น” เป็นการ empower ครู โดยสาระที่นำมาเรียนรู้มาจากครูต้นเรื่อง และการเตรียมครูต้นเรื่องโดยการให้ครูต้นเรื่องถอดบทเรียนเพื่อให้เห็นประเด็นที่มีความหมายในกระบวนการทำงานก่อนนำเสนอ ทำให้ครูเก่งขึ้น จากการเขียนเรื่องของตัวเอง (มีวิธีการเขียนที่เริ่มจาก เป้าหมาย กระบวนการทำงาน วิธีการ ผลลัพธ์ที่เกิดกับผู้เรียน และวิธีที่ครูเข้าไป “เข้ามาวย” หรือการมีปฏิสัมพันธ์กับผู้เรียน เพื่อให้ผู้เรียนได้ยกระดับการเรียนรู้) มาสู่การถอดบทเรียนร่วมกับมูลนิธิสยามกัมมาจล ทำให้ครูได้เห็นตัวเองและเห็นประเด็นที่มีความหมายในกระบวนการทำงานของตนเองก่อนที่จะไปเล่าในวง PLC ซึ่งตรงนี้เป็นกระบวนการหลังบ้าน ซึ่งเป็นกระบวนการสำคัญที่ทำให้ครูต้นเรื่องพูดได้ชัดเจน สะท้อนตัวเองได้ชัดเจนในการนำเสนอ
 - เกิดการต่อเติมความคิด และประสบการณ์ ระหว่างครูต้นเรื่อง และผู้เข้าร่วมในเวที ซึ่งหลายเรื่องที่ครูหยิบยกขึ้นมาแลกเปลี่ยนในวง เป็นเรื่องที่ครูที่เข้าร่วมเวทีมีประสบการณ์ร่วม และมาร่วมแชร์ประสบการณ์ในมุมที่แตกต่าง หรือ เสริมกัน ทำให้ได้เห็นประสบการณ์ที่หลากหลายเพิ่มขึ้น

- การแลกเปลี่ยนเรียนรู้ข้ามเครือข่าย ทั้งเรื่องเทคนิค วิธีคิด ที่แตกต่างกัน ทำให้ได้เรียนรู้วิธีคิดและเครื่องมือที่หลากหลาย
- การมีผู้ทรงคุณวุฒิในการให้คำแนะนำในเวที ช่วยยกระดับการเรียนรู้ของครูและผู้เข้าร่วมเวที โดยผู้ทรงคุณวุฒิช่วยเติมในมุมมองที่เชื่อมโยงการทำงานหรือวิธีทำที่ครูช่วยกันแชร์กลับไปทฤษฎี ทำให้เห็นว่าเรื่องที่ครูทำนั้นมีความหมายอย่างไร การทำเช่นนี้ทำให้คุณครูมีความมั่นใจมากขึ้น ว่าสิ่งที่ตนเองทำนั้นเชื่อมโยงกับทฤษฎีการศึกษาอย่างไร และผู้ทรงคุณวุฒิยังจะแนะนำการพัฒนาให้ดีขึ้นอีกได้อย่างไร

เหล่านี้คือ กระบวนการเรียนรู้ในเวทีตั้งแต่เตรียมการ เป็นกระบวนการ PLC ที่เริ่มจากตัวคนทำงานจริง มีประสบการณ์เอง และมีผู้ทรงคุณวุฒิเข้ามาเติมเต็ม ก็ช่วยยกระดับการเรียนรู้ของวง PLC ให้เข้าใจมากขึ้น และเกิดความคิดต่อยอดมากขึ้น มีหลายท่านที่จุดประกายแล้วนำไปทำต่อแล้วกลับมาเล่าในวงอีกครั้งว่า เกิดการใช้และต่อยอดอย่างไร และเกิดผลอย่างไร มีปัญหา อุปสรรค และแก้ไขอย่างไร การเรียนรู้ก็จะยกระดับไปเรื่อย ๆ

2. การเรียนรู้ผ่านเวทีในรูปแบบ online ก้าวข้ามข้อจำกัดในเรื่องของเวลา สถานที่ และงบประมาณ การริเริ่มทำ Online PLC นั้นเกิดขึ้นก่อนมีการระบาดของโรคโควิด-19 ที่ประเทศจีน เราคิดวิธีการออนไลน์ขึ้นมาเนื่องจากว่าตอนนั้นเรามีผู้ทรงคุณวุฒิอยู่หลายที่ และครูทั่วประเทศ เพื่อสะดวกในการมาเจอกันก็คือ การมาเจอกันทางออนไลน์ ดังนั้น กระบวนการ Online PLC Coaching ถูกออกแบบมาก่อน แต่พอมีสถานการณ์โควิดก็ทำให้แพร่หลายอย่างรวดเร็ว และเกิดผลว่าเมื่อใช้แล้วดี ก้าวข้ามเรื่องเวลาและสถานที่ และมีค่าใช้จ่ายไม่มาก มีเพียงช่วงต้นที่ต้องเตรียมอุปกรณ์ ซึ่งก็ได้รับการอัปเดตอุปกรณ์ไปแล้ว
3. การบันทึกเก็บประเด็นสาระสำคัญในการเรียนรู้ และนำมาแชร์ เพื่อนำมาเก็บไว้ในเว็บไซต์ หรือพื้นที่ส่วนกลาง และกลับมาดูซ้ำได้ เราใช้แนวคิด KM (การจัดการความรู้) โดยเฉพาะการเก็บระหว่างทาง จากนั้นมีการนำเสนอชุดความรู้ที่มีการพูดคุยกัน การใช้ ICT เทคโนโลยีเข้ามาช่วยทำให้ความรู้ของเราไม่หายไปไหนและสามารถกลับมาดูซ้ำได้

ตัวอย่าง การจัดเก็บองค์ความรู้ในรูปแบบต่าง ๆ ได้แก่ VDO Clip, Infographic, Quote และแนะนำให้เข้าไปดูได้ที่ <https://plc.scbfoundation.com>

ในปีนี้มีมูลนิธิสยามกัมมาจลเปลี่ยนบทบาทเป็นผู้ช่วยสนับสนุน ให้ทีมโค้ชทั้ง 8 ทีมเป็นผู้ทำเองจากประสบการณ์ของตน เราหวังว่าเครื่องมือ Online PLC Coaching จะช่วยทำให้งานที่แต่ละทีมเข้าไปโค้ช

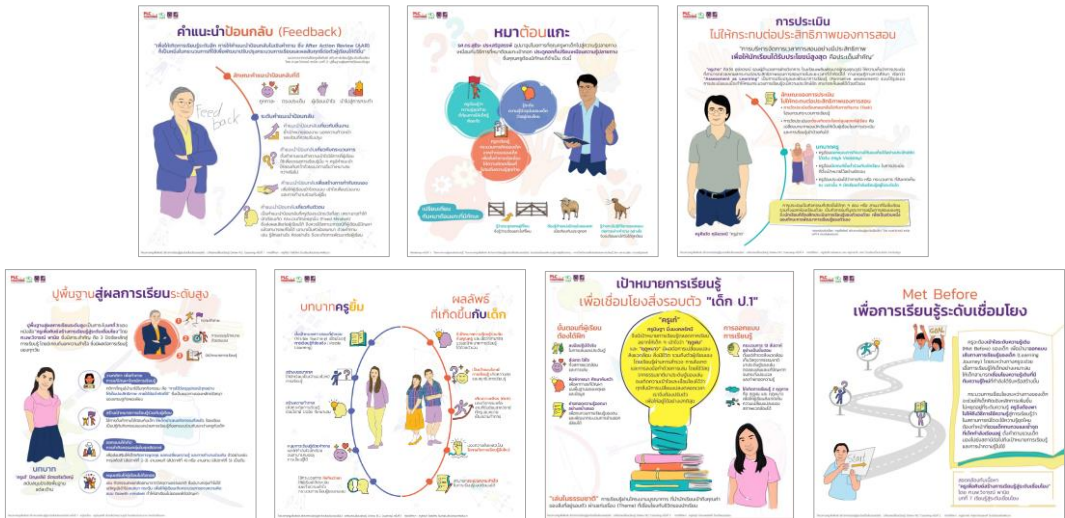
โรงเรียน ซึ่งโจทย์ที่สุดท้ายของ TSQP ที่ท่านต้องสร้างเครือข่ายขยายผล และโรงเรียนที่เป็นผลงานของท่านจะสามารถลุกขึ้นมาเป็นหยัดและสามารถทำหน้าที่แทนท่านได้

คลังครุภัณฑ์เรื่อง 16 ท่าน เผยแพร่ใน website : PLC COACHONG
(<https://plc.scbfoundation.com/home>)



หน้า 2/3

ชุดความรู้ในรูปแบบ infographic เผยแพร่ใน website : PLC COACHONG
(<https://plc.scbfoundation.com/home>)



หน้า 3/3

8 ทีมโค้ช เสนอแนวคิดการขับเคลื่อนงาน Online PLC Coaching ปีที่ 2

โครงการฯ กำหนดให้ทั้ง 8 ทีมเตรียมนำเสนอภายใต้โจทย์ 3 ข้อ ประกอบด้วย

1. “จะใช้ PLC Coaching Online ไปขับเคลื่อนงานอะไรของตนเอง?”
2. การเข้าร่วมโครงการ จะช่วยให้งานขับเคลื่อนบรรลุเป้าหมายได้อย่างไร
3. สิ่งที่ต้องการเห็นโครงการให้การสนับสนุนจริงๆ คือ อะไร?

8 ทีมโค้ช ประกอบด้วย

ทีมโค้ชจากเครือข่าย กสศ. จำนวน 4 ทีม

1. มูลนิธิโรงเรียนสตาร์ฟิชคันทรี และ โรงเรียนบ้านปลาตาว
โดย ดร.นรรธพร จันท์เฉลี่ย เสริบุตร หัวหน้าโครงการ
2. มูลนิธิเพื่อทักษะแห่งอนาคต (มหาวิทยาลัยศรีปทุม วิทยาเขตชลบุรี)
โดย รศ.ดร.ธัญวิษ วิเชียรพันธ์ ที่ปรึกษาโครงการ
3. มหาวิทยาลัยสงขลานครินทร์
โดย รศ.ดร.มิตรชัย จงเขี้ยวชำนาญ หัวหน้าโครงการ
4. มหาวิทยาลัยราชภัฏภูเก็ต
โดย ดร.ศิริวรรณ ฉัตรมณีรุ่งเจริญ หัวหน้าโครงการ

ทีมโค้ชจากเครือข่ายมูลนิธิสยามกัมมาจล 4 ทีม

1. “โรงเรียนแกนนำ” 3 โรงเรียน (โรงเรียนบ้านตะเคียนราม โรงเรียนบ้านปะทาย และโรงเรียนบ้านนาขนวน) และเครือข่ายมูลนิธิลำปลายมาศพัฒนา
โดย นายอำนาจ มีศรี ผู้อำนวยการโรงเรียนบ้านตะเคียนราม นางสาวปัญชลีย์ ฉัตรอริยวิษณุ คุณครูแกนนำโรงเรียนบ้านปะทาย
2. Core Team BBL จ.ศรีสะเกษ
โดย หัวหน้าโครงการ
3. โรงเรียนไพรบึงวิทยาคม ร่วมกับโรงเรียนที่ใช้นวัตกรรมเพาะพันธุ์ปัญญา จ.ศรีสะเกษ
โดยนายสุจินต์ หล้าคำ ผู้อำนวยการโรงเรียนไพรบึงวิทยาคม / หัวหน้าโครงการ

4. สถาบันอาศรมศิลป์ร่วมกับมูลนิธิโรงเรียนรุ่งอรุณ
โดย หัวหน้าโครงการ

การนำเสนอของ 8 ทีมโค้ช

ทีมโค้ชเครือข่าย กสศ.

1. มูลนิธิสตาร์ฟิช คันทรี และโรงเรียนบ้านปลาตาว

โดย ดร.นรรธพร จันทร์เจตีย์ เสริบุตร มูลนิธิโรงเรียนสตาร์ฟิชคันทรีโฮม และคณะครูทีมโค้ชจากโรงเรียนบ้านปลาตาว



PLC Coaching ขับเคลื่อนงานอะไรของ Starfish : ออกแบบคู่กับโครงการ TSQP เพื่อเติมเต็ม โดยเลือก 8 โรงเรียน (จาก 91 โรงเรียนในโครงการ TSQP) ที่มีความโดดเด่น เข้าร่วม Online PLC Coaching (โรงเรียนสมัครใจเข้าร่วม) และเป็นโรงเรียนที่โดดเด่นในนวัตกรรมด้าน CBE/Well-being/Learning Loss ซึ่งเป็นเรื่องหลักที่จะต้องช่วยกันพิจารณาในสถานการณ์ที่ตอนนี้เด็กยังไม่ได้มาเรียนอย่างเต็มที่ มาแลกเปลี่ยนเรียนรู้กันในเวที มีการถ่ายทอดและเพิ่มการเรียนรู้ด้วยกันใน TSQP มีการเพิ่มช่องทางการเผยแพร่ นวัตกรรม พัฒนาโรงเรียนอื่น ๆ ในโครงการผ่านบทเรียนของ 8 โรงเรียน พัฒนาครูโรงเรียนบ้านปลาตาว เนื่องจากการเข้าร่วมโครงการในปีที่ผ่านมา และเป็นเวทีพัฒนาโค้ช Starfish Academy

การเข้าร่วมโครงการ จะช่วยให้งานขับเคลื่อนบรรลุเป้าหมายได้อย่างไร

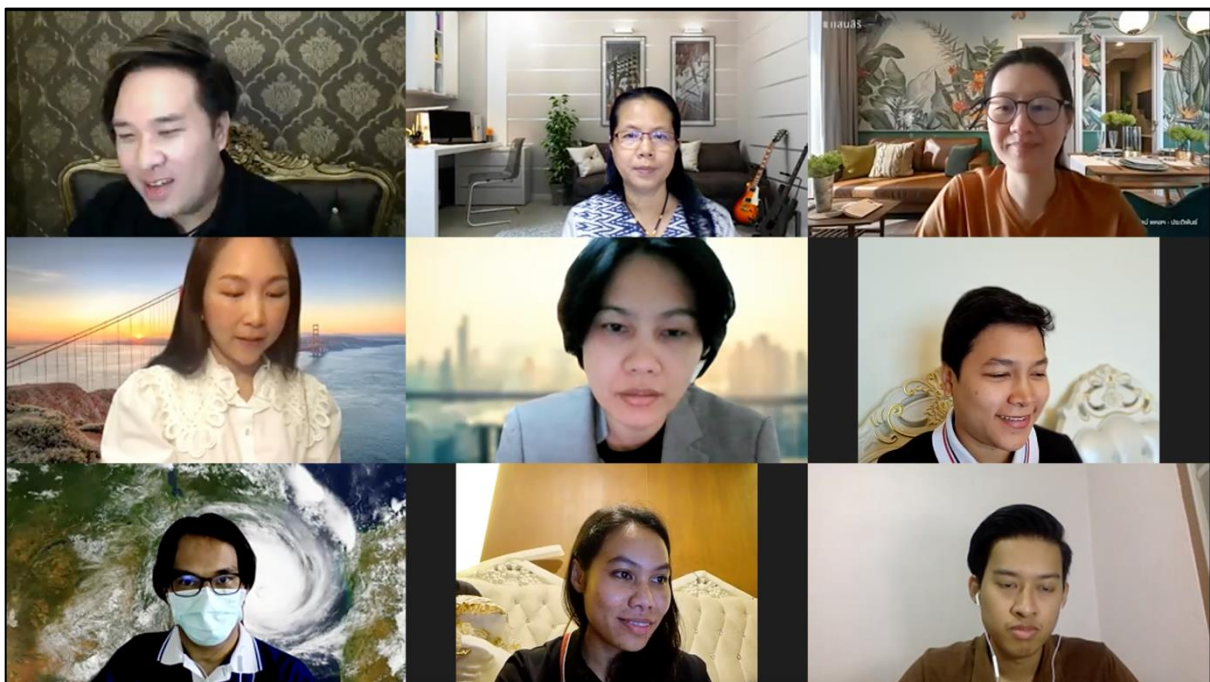
- ทำให้โรงเรียนที่มีความพร้อมตั้งเป้าหมายได้มากกว่าในโครงการและได้รับการสนับสนุนที่มากกว่า อาทิ การให้คำแนะนำของผู้ทรงคุณวุฒิระดับประเทศ การเรียนรู้ในกลุ่มโรงเรียน PLC Coaching ที่มีคุณภาพและเข้มแข็ง การสนับสนุนของต้นสังกัด และการสนับสนุนของพี่เลี้ยง ฯลฯ
- โรงเรียนอื่น ๆ ในโครงการมีความมั่นใจ จากการศึกษาโรงเรียนต้นแบบ
- บุคลากรของสตาร์ฟิชได้รับการพัฒนาผ่านการทำงานโครงการร่วมกับโครงการ

สิ่งที่อยากเห็นโครงการให้การสนับสนุน มี 3 ประเด็นคือ

- การประชาสัมพันธ์และการสร้างการรับรู้ในระดับประเทศ เกี่ยวกับโครงการ โรงเรียนที่เข้าร่วมโครงการ เสมือนเป็นการเปิดเวทีให้กับโรงเรียนเพิ่มมากขึ้น
- บทเรียน และการเรียนรู้ที่ได้รับจากเครือข่ายพี่เลี้ยงกลุ่มอื่น ๆ ก็จะช่วยขยายเครือข่ายของเราได้
- การให้คำปรึกษาและแนวทางการพัฒนาจากส่วนกลาง อาทิ ผู้ทรงคุณวุฒิ และผู้เชี่ยวชาญ

สรุปการทำงานของสตาร์ฟิช และ โครงการ TSQP นั้น โครงการ Online PLC Coaching เป็นอีกแพลตฟอร์มที่สามารถให้โรงเรียนเชื่อมโยง เข้าถึงองค์ความรู้ วง PLC เครือข่ายการศึกษา และการได้รับคำปรึกษาต่าง ๆ เป็นเวทีที่จะทำให้ 8 โรงเรียนได้รู้สึกว่ามีสิ่งที่จะต้องพัฒนาเพิ่มเติมและพร้อมที่จะขยายผลไปในโรงเรียนอื่น ๆ มากขึ้น

2. มูลนิธิเพื่อทักษะแห่งอนาคต (มหาวิทยาลัยศรีปทุม วิทยาเขตชลบุรี) นำโดย รศ.ดร.ธัญวิช วิเชียรพันธ์ ที่ปรึกษาโครงการ



โครงการ Online PLC Coaching เครือข่ายมูลนิธิเพื่อทักษะแห่งอนาคต ซึ่งเป็นหน่วยงานของมหาวิทยาลัยศรีปทุม

PLC Coaching ขับเคลื่อนงานอะไร : การขับเคลื่อนงานกับกลุ่มเป้าหมาย โรงเรียน Mentor จำนวน 5 โรงเรียน ได้แก่ โรงเรียน ดรุณสิกขาลัย (โรงเรียนนวัตกรรมแห่งการเรียนรู้ มหาวิทยาลัยพระจอมเกล้าธนบุรี) โรงเรียนเพลินพัฒนา ฝ่ายมัธยม โรงเรียนสตรีศรีเกศ โรงเรียนเฉลิมขวัญสตรี และโรงเรียนจักรคำคณาทร มุ่งหวังจะพัฒนา Mentor หรือ Super Coach กลุ่มนี้ให้มีความสามารถทำเหมือนที่มูลนิธิสยามกัมมาจลเป็นต้นแบบดำเนินการในปีที่ผ่านมา หรือเหมือนที่โรงเรียนเพลินพัฒนา ฝ่ายประถม และโรงเรียนรุ่งอรุณที่ได้มาฝึกเป็น moderator ในเวที PLC Online เพื่อที่จะไปจัด PLC Online ที่สามารถนำการเรียนรู้จากระดับผิว ไปสู่ระดับลึก และระดับเชื่อมโยงได้ โดยใช้เครื่องมือ Online PLC Coaching

คาดหวังว่า โรงเรียน Adviser จำนวน 125 โรงเรียน มีโอกาสได้เข้ามาเรียนรู้จากตัวอย่างของโรงเรียน Mentor และจะได้มีการคัดเลือกโรงเรียนในกลุ่ม TSQP ที่มีความโดดเด่นให้เข้ามาเป็น Mentor ที่จะมาช่วยเป็นแม่ข่ายให้กับโรงเรียนลูกข่ายในอนาคต เพื่อให้เกิดความยั่งยืน

การเข้าร่วมโครงการ จะช่วยให้งานขับเคลื่อนบรรลุเป้าหมายได้อย่างไร : ประโยชน์ในการใช้ Online PLC Coaching คาดหวังว่า

1) การสร้าง Organics ของโรงเรียนให้เติบโตแบบพลวัต กล่าวคือ ไปทำให้โรงเรียนมีกลไกขับเคลื่อนตนเองได้อย่างเป็นธรรมชาติ โดยมี PLC เป็นกลไกขับเคลื่อน มี ผอ.เข้ามาเป็นผู้นำทางวิชาการ ทำให้เกิดความกระตือรือร้นในการรับการเรียนรู้ใหม่ ๆ จากโรงเรียนอื่น ๆ

2) เกิดวัฒนธรรมที่ยังรากจนเกิดระบบนิเวศกลุ่มเครือข่ายโรงเรียนพัฒนาตนเอง การแลกเปลี่ยนระหว่างโรงเรียนแม่ข่าย ลูกข่าย การแลกเปลี่ยนกันและกัน นำความรู้ไปปรับปรุงแล้วมาพูดคุยกันอย่างเป็นธรรมชาติจนเกิดเป็นระบบนิเวศในกลุ่มเครือข่ายโรงเรียนพัฒนาตนเอง

3) เปิดประสบการณ์ครูด้วยครูด้านการศึกษาคือ จะเป็นประโยชน์มาก

4) นำประสบการณ์ครูขยายถ่ายโอนไปสู่การเป็นประสบการณ์ของโลกการศึกษา โดยอาจมีการคัดเลือกประสบการณ์หรือที่มีการกรณีศึกษาดี ๆ หาช่องทางถ่ายทอดในวงกว้างมากขึ้น

5) ยกกระตือรือร้นไปสู่การเป็นโรงเรียน เร่งเร้าการเปลี่ยนการเรียนแบบความรู้ความจำ เป็นแบบพัฒนาสมรรถนะมากขึ้นโดยใช้กระบวนการแลกเปลี่ยนเรียนรู้แบบนี้ไปช่วยยกระดับการเรียนรู้ฐานสมรรถนะขึ้นไป

6) ขีดเส้นมาตรฐานคุณภาพด้านการจัดการเรียนรู้อิงสมรรถนะร่วมกัน (ไม่ใช่การบังคับ แต่มาจากการเห็นเพื่อนดีก็ควรทำให้ได้ดีใกล้เคียงกับเพื่อน)

7) พัฒนาโรงเรียน Mentor ให้มีความสามารถด้านการถอดบทเรียนตนเองถ่ายทอดสู่โรงเรียนลูกข่าย และยังสามารถถอดบทเรียนโรงเรียนลูกข่ายได้ด้วย

8) นำไปใช้พัฒนา Moderator และ Facilitator แก่นำให้เลือกสรรใช้บริการในวาระอื่น ๆ ด้วย ไม่ใช่เฉพาะในโครงการ TSQP

สิ่งที่อยากได้รับการสนับสนุนจากโครงการ Online PLC Coaching เป็นพิเศษ คือ การ Train กระบวนการการตั้งคำถาม การถอดบทเรียน รวมไปถึงการเขียนเรื่องเล่า ฯลฯ ให้แก่ทีม School Mentor อย่างเข้มข้น และการประสานผู้ทรงคุณวุฒิ ให้ความรู้ ข้อชี้แนะใน Session

3. ทีมมหาวิทยาลัยสงขลานครินทร์

โดย รศ.ดร.มิตรชัย จงเขี้ยวชำนาญ หัวหน้าโครงการ (ติดภารกิจ ผศ.อัมพร ศรีประสิทธิ์ เป็นตัวแทน)



ทีมโค้ช มหาวิทยาลัยสงขลานครินทร์ สำนักพัฒนาทรัพยากรมนุษย์และพันธกิจสังคม พื้นที่ดำเนินงาน 6 จังหวัดในภาคใต้ (นครศรีธรรมราช สงขลา สตูล ปัตตานี ยะลา นราธิวาส ทั้งนี้ โครงการ TSQP1 10 โรงเรียน (สงขลา 5 สตูล 5) โครงการ TSQP 2 69 โรงเรียน (นครศรีธรรมราช 15 สงขลา 23 ปัตตานี 14 ยะลา 17 นราธิวาส 10)

บริบท 1 ภาค หลากหลายวัฒนธรรม : วิถีชีวิต และภาษา (กำแพงการเรียนรู้) มีทุนเดิมคือ PLC เป็นวิถีปกติ ทั้ง On site, online จากความหลากหลายกลุ่ม รูปแบบ ระดับ ความต้องการและวัตถุประสงค์ของโรงเรียนจาก TOR ที่โรงเรียนส่งมา ทำให้มองเห็นว่าจุดโฟกัสของแต่ละโรงเรียนไม่แตกต่างกัน ดังนั้นใน

ฐานะโค้ชจึงสร้างแนวทางใหม่และปรับตัวให้ทันต่อสถานการณ์ นอกจากนี้ยังได้เรียนรู้เรื่อง จังหวะการพัฒนา จากความสอดคล้องกับบริบทและศักยภาพของครู

จะใช้ Online PLC Coaching ไปขับเคลื่อนงานอะไรของตนเอง

- การยกระดับประสิทธิภาพ Online PLC Coaching
- พัฒนาโรงเรียนแม่ข่าย (ที่เข้มแข็งและสามารถถ่ายทอดได้)
- พัฒนาศักยภาพของทีมโค้ชรุ่นใหม่

การเข้าร่วมโครงการจะช่วยให้งานขับเคลื่อนของทีมโค้ชบรรลุเป้าหมายได้อย่างไร

- ประสิทธิภาพ Online PLC Coaching เพิ่มขึ้น
- มีโรงเรียนแม่ข่ายที่เข้มแข็งและสามารถถ่ายทอดได้นำไปสู่การขยายผล
- มีทีมโค้ชรุ่นใหม่ ที่มีความเข้าใจกระบวนการ Online PLC Coaching อย่างลุ่มลึก และสามารถยื่นได้ ด้วยตัวเอง

สิ่งที่ทีมโค้ช อยากเห็นโครงการให้การสนับสนุนจริง ๆ คือ เทคนิคในการจัดกระบวนการ Online PLC Coaching ที่มีประสิทธิภาพในการรองรับกลุ่มเป้าหมายที่มีศักยภาพแตกต่างกัน

4. มหาวิทยาลัยราชภัฏภูเก็ต โดย ดร.ศิริวรรณ ฉัตรมณีรุ่งเจริญ หัวหน้าโครงการ



จะใช้ Online PLC Coaching ไปขับเคลื่อนงานอะไรของตนเอง?

- 1) ใช้ Online PLC Coaching ในรูปแบบการพัฒนาวิชาชีพครูระดับส่วนกลางและระดับโรงเรียนเพื่อขับเคลื่อนการพัฒนาการเรียนโดยโรงเรียนมีการจัดการเรียนรู้ฐานสมรรถนะใน ศตวรรษที่ 21

- 2) ขับเคลื่อนการสร้างโค้ชในระดับส่วนกลาง โค้ชระดับโรงเรียน และโค้ชระดับพื้นที่ที่รวมศึกษานิเทศก์เพื่อขับเคลื่อนการเปลี่ยนแปลงที่เกิดขึ้นกับนักเรียนเป็นเป้าหมายหลัก
- 3) ใช้ Online PLC Coaching เพิ่มสมรรถนะด้านการบริหารจัดการกับผู้บริหารโรงเรียนเพื่อสามารถวิเคราะห์จุดเด่น จุดที่ต้องการเสริมของเป้าหมายการพัฒนาผู้เรียน การจัดการเรียนรู้ที่ปฏิบัติและสร้างความต้องการการเปลี่ยนแปลงโดยผู้บริหารเป็นแกนนำ
- 4) การออกแบบกิจกรรมการเรียนรู้ฐานสมรรถนะโดยใช้การจัดการเรียนรู้ที่หลากหลาย เป็น การมีส่วนร่วมในการเรียนรู้เชิงรุกของผู้เรียนโดยครูประจำการที่ได้รับการพัฒนาจากการใช้ กระบวนการหนุนนำอย่างต่อเนื่องผ่านชุมชนการเรียนรู้ออนไลน์ (Online PLC Coaching)
- 5) การออกแบบการวัดและประเมินผลการเรียนรู้ของนักเรียนที่มีความยืดหยุ่น เน้น กระบวนการประเมินเพื่อการเรียนรู้ การประเมินขณะเรียนรู้ ร่วมกับการประเมินของการ เรียนรู้ที่เหมาะสมกับรูปแบบการจัดการเรียนรู้ในปัจจุบัน โดยใช้กระบวนการหนุนนำอย่าง ต่อเนื่องผ่านการเรียนรู้ออนไลน์ (Online PLC)
- 6) การสร้างโค้ชเชิงพื้นที่ในระดับเครือข่าย และระดับโรงเรียนที่มีบทบาทในการสร้างการ เปลี่ยนแปลงโรงเรียนทั้งระบบ คือ กลุ่มผู้บริหารสถานศึกษา และกลุ่มครูแกนนำของโรงเรียน ในโครงการ TSQP2-PKRU
- 7) การสร้างเครือข่ายโรงเรียนเชิงพื้นที่ (Area-based Coaching School) โดยมีโค้ชเชิงพื้นที่ เป็นผู้นำในการปฏิบัติโดยใช้กระบวนการหนุนนำอย่างต่อเนื่องผ่านชุมชนการเรียนรู้ออนไลน์ (Online PLC Coaching) เพื่อขยายผลของนวัตกรรมจัดการเรียนรู้ที่โรงเรียนสร้างและ พัฒนาขึ้นมา

การเข้าร่วมโครงการ จะช่วยให้งานขับเคลื่อนบรรลุเป้าหมายได้อย่างไร

- ได้แนวปฏิบัติที่ดีของการโค้ชในชุมชนการเรียนรู้ออนไลน์ (Online PLC Coaching) เพื่อ วิเคราะห์จุดเด่นที่ต้องการเสริมของเป้าหมายการพัฒนาผู้เรียน การจัดการเรียนรู้ที่ปฏิบัติและ ความต้องการการเปลี่ยนแปลงโดยมีผู้บริหาร ครูแกนนำ เป็นผู้หนุนนำร่วมกับทีมโค้ชส่วนกลาง
- ได้เครือข่ายการทำงานร่วมกันกับ 8 ทีมโค้ชที่ใช้การโค้ชในชุมชนการเรียนรู้ออนไลน์ (Online PLC Coaching) และทีมส่วนกลาง มีการแลกเปลี่ยนความรู้ ประสบการณ์ เครื่องมือ และเทคนิค ในการโค้ช
- ได้เพื่อนร่วมแบ่งปัน

สิ่งที่อยากได้รับการสนับสนุนจริงๆ คือ

- แนวทางการโค้ชในชุมชนการเรียนรู้ออนไลน์ (Online PLC Coaching) เทคนิค เครื่องมือ หรือ ผู้ช่วยโค้ชที่มาเติมเต็มและช่วยถ่ายทอดในลักษณะ Onsite Job Training
- การทำงานร่วมกันอย่างต่อเนื่อง กำกับ ติดตาม สนับสนุนการใช้การโค้ชในชุมชนการเรียนรู้ออนไลน์ (Online PLC Coaching) กับโรงเรียน

4 ทีมโค้ชจากเครือข่ายมูลนิธิสยามกัมมาจล

1. “โรงเรียนแกนนำ” 3 โรงเรียน (โรงเรียนบ้านตะเคียนราม โรงเรียนบ้านปะทาย และโรงเรียนบ้านนาขนวน) และเครือข่ายมูลนิธิลำปลายมาศพัฒนา

โดย นายอำนาจ มีศรี ผู้อำนวยการโรงเรียนบ้านตะเคียนราม และแกนนำคณะทำงาน



นำเสนอผังคณะทำงานโรงเรียนพื้นที่นวัตกรรมเชิงระบบ Mentor : โรงเรียนบำปลายมาศพัฒนา โดยมี นายอำนาจ มีศรี ผู้อำนวยการโรงเรียนบ้านตะเคียนราม เป็นหัวหน้าคณะทำงาน และแต่ละโรงเรียนก็จะมีคณะทำงานของโรงเรียนด้วยเช่นกัน

ประเด็นในการจัดเวทีเครือข่ายจำนวน 6 ครั้ง ประกอบด้วย

1. การจัดการเรียนรู้บนฐานสมรรถนะ (การปรับเปลี่ยนการสอนที่เชื่อมโยงหลักสูตรสถานศึกษาบนฐานสมรรถนะ)
2. การจัดการเรียนการสอนที่เชื่อมโยงสู่สมรรถนะของผู้เรียน ต่อการประเมินวิทยฐานะครู เช่น การประเมิน PA
3. การออกแบบการจัดการเรียนรู้ที่คำนึงถึงความแตกต่างของผู้เรียน
4. การจัดกิจกรรม Active Learning และการตั้งคำถามที่กระตุ้นผู้เรียน

5. การจัดการเรียนรู้ที่สามารถสนับสนุนให้ผู้เรียนไม่หลุดออกจากการศึกษา/การจัดการเรียนรู้ภายใต้สถานการณ์โควิด-19
6. การวัดและประเมินผลผู้เรียนบนฐานสมรรถนะ การประเมินแบบ Formative assessment (การประเมินเพื่อพัฒนาผู้เรียน)
7. การสนับสนุนครูในการจัดการเรียนรู้ เช่น หลักสูตร การประเมิน กิจกรรมพัฒนาผู้เรียน
8. บทบาทของผู้บริหารในการสนับสนุนให้เกิดการขับเคลื่อนนวัตกรรมโรงเรียนอย่างต่อเนื่อง

แผนการดำเนินงานโครงการ Online PLC Coaching

1. Online PLC Coaching โรงเรียนบ้านตะเคียนราม /นาขนวน/ปะทาย โดยมีกลุ่มเป้าหมายคือโรงเรียนนำร่องเชิงระบบปี 1 และปี 2 จำนวน 38 โรงเรียน กิจกรรมดำเนินการประกอบด้วย
 - จะมีการจัดเวทีที่เลี้ยง 4 ครั้ง
 - กิจกรรมเปิดบ้าน 1 ครั้ง โดยโรงเรียนลำปลายมาศพัฒนาเข้าร่วมด้วย
 - เวทีเครือข่าย 6 ครั้ง (ผู้จัด) โรงเรียนละ 2 ครั้ง
 - กิจกรรมปิดโครงการ 1 ครั้ง (เข้าร่วม)
2. เวทีพัฒนาการออกแบบแผนการเรียนรู้และการวิพากษ์แผนการจัดการเรียนรู้บนฐานสมรรถนะ (2 ครั้ง) PLC โดยโรงเรียนแกนนำ Node 9 โรงเรียน กลุ่มเป้าหมายคือโรงเรียนเครือข่ายการเรียนรู้ระดับพื้นที่
3. เวทีขับเคลื่อนการพัฒนาการจัดการเรียนรู้ตามนวัตกรรมของกลุ่มโรงเรียน Node (เดือนละ 1 ครั้ง) โดยมีรูปแบบ Site visit โรงเรียนหรืออินเทอร์เน็ตห้องเรียนออนไลน์ (อย่างน้อย 1 ครั้ง) โรงเรียนแกนนำ Node 9 โรงเรียน + รร.แกนนำพื้นที่ กลุ่มเป้าหมายคือโรงเรียนเครือข่ายการเรียนรู้ระดับพื้นที่

เป้าหมายจากการใช้ Online PLC Coaching ไปขับเคลื่อนงานของตัวเอง

1. การจัด PLC เพื่อพัฒนาวิชาชีพครู (รูปแบบออนไลน์และออฟไลน์) จากการจัดวง Online PLC Coaching สู่การจัดวง PLC ภายในโรงเรียน
 - เพื่อเสริมพัฒนาการของครูในเรื่องของหลักสูตรสถานศึกษาฐานสมรรถนะ การจัดการเรียนรู้ที่เชื่อมโยงสมรรถนะของผู้เรียน การใช้สื่อที่สอดคล้องกับแผนการจัดการเรียนรู้ ตลอดจนการประเมินผลผู้เรียนบนฐานสมรรถนะ
 - การวางแผนทางเพื่อแก้ไขปัญหาผู้เรียนที่สอดคล้องต่อพัฒนาการของผู้เรียนรายบุคคล

- เพื่อพัฒนาการใช้นวัตกรรมของครูผ่านการเสริมประสบการณ์ที่เพิ่มมากขึ้นในการจัดการเรียนรู้ให้กับผู้เรียน
 - มีพื้นที่ให้ผู้เชี่ยวชาญ/ผู้ทรงคุณวุฒิ เข้ามาเติมเต็มและให้คำแนะนำต่อการจัดการเรียนรู้ของครู
 - พัฒนาความเป็นกัลยาณมิตรต่อวิชาชีพครู (เพื่อนครู) ในการสร้างพื้นที่แลกเปลี่ยนผ่านวง PLC ของโรงเรียน
2. พัฒนาทักษะการเป็น Facilitator ให้กับคุณครู (ทั้งในทักษะต่อการจัดกระบวนการและคุณลักษณะของการเป็น Fa)
 3. สร้างสถานะผู้นำร่วม (พยายามทำให้ทุกคนเป็นทั้งครูผู้จัด และครูผู้เข้าร่วม สามารถนำประเด็นการเรียนรู้ที่ได้ไปปรับใช้ในโรงเรียนของตนเอง)
 4. ครูสามารถจัดการเรียนรู้ในรูปแบบ Active Learning ตามความถนัดของตนเอง และความเหมาะสมกับบริบทของผู้เรียน
 5. เป็นพื้นที่ในการฝึกครูเพื่อนำเสนอร่องรอยการทำงานที่สามารถเชื่อมโยงสู่เกณฑ์การประเมินวิทยฐานะ (PA) ที่มีการปรับเปลี่ยนในรูปแบบ Online (ทั้งการออกแบบแผนการสอน คลิป VDO พฤติกรรมการเรียนรู้ของผู้เรียน) หมายถึงเป็นการทำงานให้เป็นงานเดียวที่ครูสามารถพัฒนางานไปสู่วิทยฐานะด้วย
 6. สร้างพื้นที่ในการเผยแพร่และประชาสัมพันธ์ในเชิงผลลัพธ์ทางวิชาการ (แหล่งรวบรวมและพื้นที่เรียนรู้เพิ่มเติม)
 7. มีผู้บริหารต้นเรื่อง ที่เป็นแรงบันดาลใจและมีแนวทางในการขับเคลื่อน/พัฒนาโรงเรียนเปลี่ยนแปลงเชิงระบบ ที่ประสบความสำเร็จมาแชร์ประสบการณ์
 8. เกิดการเปลี่ยนแปลงวัฒนธรรมองค์กรของโรงเรียนภายใต้วิสัยทัศน์หรือเป้าหมายร่วมกัน คือ เมื่อทุกคนมีกระบวนการ วิธีการแล้วจะนำมาเปลี่ยนแปลงองค์กรตนเองให้ขับเคลื่อนไปข้างหน้าได้อย่างไรภายใต้เป้าหมายร่วมกัน

การเข้าร่วมโครงการจะช่วยให้งานขับเคลื่อนของทีมบรรลุเป้าหมายได้อย่างไร

1. การออกแบบวิธีการทำ PLC Online (กระบวนการออกแบบที่มีคุณภาพ ตามขั้นตอนของโครงการ และมีการเตรียมกระบวนการทั้งส่วนของครูต้นเรื่อง ทีมคณะทำงาน และการประสานผู้ทรงคุณวุฒิ/ผู้เชี่ยวชาญเข้าร่วม)
2. กำหนดทิศทางการวางรากฐานในการดำเนินงานของแต่ละบทบาทหน้าที่ มีการดำเนินงานอย่างเป็นระบบ มีขั้นตอน และร่วมวางแผนกันอย่างชัดเจน (การแก้ไขปัญหาเฉพาะหน้า การมีแผนสำรองในการจัดการ และการสื่อสารภายในคณะทำงานร่วมกันอย่างสม่ำเสมอ)
3. กระบวนการเตรียมงาน เช่น การเล่าเรื่องของครูต้นเรื่อง การทดสอบระบบ การกำหนดวันฝึกซ้อม การฝึกซ้อมของ Fa ที่ทำให้ผู้เข้าร่วม+ผู้เชี่ยวชาญสามารถแลกเปลี่ยนได้อย่างทั่วถึง
4. การเชิญผู้ทรงคุณวุฒิที่มีความเชี่ยวชาญเฉพาะด้าน/สอดคล้องต่อประเด็นในการจัดเวทีแต่ละครั้ง
5. การถอดบทเรียนในแต่ละครั้ง (AAR) เพื่อวางแผนและพัฒนาในครั้งต่อไป
6. การประชาสัมพันธ์โรงเรียนเครือข่าย โรงเรียนอื่น ๆ รวมถึงหน่วยงานที่เกี่ยวข้อง เช่น ศน.เขตพื้นที่การศึกษา เป็นต้น และมีรูปแบบการประชาสัมพันธ์ที่เข้าถึงได้ง่าย เช่น โปสเตอร์ คลิปวิดีโอสั้น ๆ ฯลฯ

สิ่งที่ทีมอยากให้โครงการสนับสนุน?

1. การสร้างแรงจูงใจให้กับคุณครู ที่สามารถใช้เพื่อเชื่อมโยงกับเกณฑ์วิทยฐานะของคุณครูได้ เช่น มีเกียรติตามในบทบาทของทีม
2. งบประมาณจากส่วนกลางเข้ามาสนับสนุนให้การดำเนินงานสามารถเกิดขึ้นได้จริงและเป็นไปตามแผนที่วางไว้ เช่น การจัดสรรงบประมาณ การบริหารจัดการ การประสานผู้ทรงคุณวุฒิ ฯลฯ
3. เปิดพื้นที่ให้โรงเรียนที่ใช้นวัตกรรมอื่น ๆ หรือโรงเรียนที่สนใจสามารถเข้ามาเรียนรู้ร่วมได้ในเวทีแกนนำ
4. หากมีประเด็นที่น่าสนใจในการเรียนรู้ร่วมกันต่อการจัดเวที 1 ครั้ง สามารถบริหารจัดการในทีม เช่น การแบ่งห้องย่อย ในการเรียนรู้เพิ่มเติม
5. สนับสนุนให้ผู้เชี่ยวชาญมีการให้คำปรึกษาหรือให้คำแนะนำได้อย่างต่อเนื่อง (ในแต่ละด้านตามความเชี่ยวชาญและความต้องการของโรงเรียน)

สรุปคือ มาเติมเทคนิคเพิ่มเติม เพื่อทำให้วง PLC ที่คุ้นเคยทำเป็นวิธีอยู่แล้วให้มีคุณภาพมากขึ้น

2..Core Team BBL จ.ศรีสะเกษ

โดย นายเพชร วงพรมมา และคณะ



จะใช้ Online PLC Coaching ไปขับเคลื่อนงานอะไรของตนเอง?

มองเห็นโอกาสที่ Online PLC Coaching จะทำให้กลไก Core Team BBL ศรีสะเกษ เพื่อพัฒนา 25 โรงเรียน เกิดหลักสูตรฐานสมรรถนะ ปลุกจิตวิญญาณความเป็นครูของครูและผู้อำนวยการให้มี Growth mindset เห็นคุณค่านักเรียนทุกคน เปลี่ยนการสอนให้เป็น Active Learning เพื่อให้ผู้เรียนเกิดสมรรถนะ และมีการปรับ Learning Space ให้เอื้อต่อการเรียนรู้ทั้งในและนอกห้องเรียน การให้เทคนิค กระบวนการ เรียนการสอนต่าง ๆ เพื่อให้ครูสามารถไปจัดการเรียนรู้ให้เกิด active learning จนผู้เรียนเกิดสมรรถนะได้

โดยกลไกนี้จะเข้มแข็งได้จากการเรียนรู้ร่วมกัน ซึ่ง Online PLC Coaching คือเครื่องมือที่จะมาช่วย เสริมให้กลไกการทำงานของ Core Team BBL ศรีสะเกษ เกิดความลงตัวยิ่งขึ้น และจะเป็นกลไกทำให้เกิด ความยั่งยืนโรงเรียนทำเองได้ และใช้โอกาสนี้ในการพัฒนาทีมงาน

กลุ่มเป้าหมาย คือ โรงเรียน BBL 25 โรงเรียนในพื้นที่ และโรงเรียนนอกพื้นที่อีก 1 แห่ง

สิ่งที่โครงการจะช่วยให้การขับเคลื่อนงานของ Core Team BBL ศรีสะเกษ บรรลุเป้าหมาย คือ

- พัฒนา ผอ.และครู ให้เข้าใจการจัดการเรียนรู้ตามแนวทาง Brain-based Learning (BBL) และ Project-based Learning (PBL)

- ครูปรับการเรียนเปลี่ยนการสอนเป็นแบบ Active Learning เพื่อให้ผู้เรียนเกิดสมรรถนะ
- ครูสามารถออกแบบและเขียนแผนการสอนแบบ OLE
- พัฒนากลไกการพัฒนา ผอ.และครูในพื้นที่
- โรงเรียนปรับสภาพแวดล้อมทั้งในและนอกห้องเรียน ให้เอื้อต่อการเรียนรู้
- โรงเรียนพัฒนาหลักสูตรฐานสมรรถนะเป็นของตนเอง
- เกิดเครือข่ายการเรียนรู้ Online

สิ่งที่ Core Team BBL ศรีสะเกษ อยากได้รับการสนับสนุนจากโครงการ

- พัฒนาทักษะการเป็น Coach และ Facilitator
- เชิญผู้เชี่ยวชาญมาช่วยเติมเต็มเวที
- สนับสนุนทีม KM (ทำ Info และคลิปวิดีโอ) ที่เป็นองค์ความรู้จากในเวที

3. โรงเรียนไพรบึงวิทยาคม ร่วมกับโรงเรียนที่ใช้นวัตกรรมเพาะพันธุ์ปัญญา จ.ศรีสะเกษ โดย นายสุจินต์ หล้าคำ ผู้อำนวยการโรงเรียนไพรบึงวิทยาคม / หัวหน้าโครงการ และคณะ



หวังจะจำลองสิ่งที่ทำทำนี้กับอีก 6 โรงเรียนเครือข่ายของโครงการเพาะพันธุ์ปัญญา และจะเชื่อมโยงไปกับนวัตกรรมอื่น ๆ ด้วย โดยนวัตกรรมของเราจะทำ 2 ส่วนคือ ขยายนวัตกรรม RBL และบูรณาการในกลุ่มสาระการเรียนรู้ และการบูรณาการข้ามศาสตร์ หากบรรลุเป้าหมายนี้เชื่อว่าจะทำให้การจัดกระบวนการ

เรียนรู้เป็นเรื่องเดียวกัน(ไม่ได้แยกนวัตกรรม) นี่คือการคาดหวังของไพรบิงวิทยาคม นอกจากนี้ สำหรับทีมงาน การที่เราเป็นหน่วยขับเคลื่อนในโรงเรียน ศึกษาวิเคราะห์ และศูนย์พี่เลี้ยงจากมหาวิทยาลัยศรีสะเกษ จะมาช่วยและเชื่อมั่นว่าเราจะทำได้

เป้าหมายในการขับเคลื่อนงาน : สร้างความเข้าใจ พัฒนาครู ขยายเครือข่ายครู

- สร้างความรู้ความเข้าใจเกี่ยวกับการจัดการเรียนรู้ การสอนตามนวัตกรรมเพาะพันธุ์ปัญญาให้ตีมากยิ่งขึ้น ผ่านครูและผู้เชี่ยวชาญที่มีประสบการณ์ในวง PLC
- พัฒนาคูในนวัตกรรมเพาะพันธุ์ปัญญาให้สามารถออกแบบการเรียนรู้ที่สามารถนำแผนที่ได้ไปจัดการเรียนรู้และมีวิธีการประเมินผลนักเรียนชัดเจน
- ขยายเครือข่ายครูในนวัตกรรมเพาะพันธุ์ปัญญาให้มีวงกว้างมากขึ้นด้วยกระบวนการ Online PLC Coaching (ปัจจุบันมี 6 โรงเรียนเครือข่ายที่จะเข้าร่วม และยังมีโรงเรียนนอกนวัตกรรมที่ขอเข้าร่วมด้วย)

การดำเนินงาน มีการแต่งตั้งคณะทำงานระดับโรงเรียน และวางกรอบการดำเนินงานของทีม

เนื้อหา : กระบวนการจัดการเรียนการสอนตามแนวทางของนวัตกรรมเพาะพันธุ์ปัญญา เริ่มจากจิตปัญญาศึกษา การสอนโดยการตั้งคำถาม การสอนการคิดเชิงเหตุ-ผล การสอนการคิดเชิงระบบ การสอนการหาโจทย์วิจัย การออกแบบการทำโครงการ เป็นต้น โดยแต่ละหัวข้อให้โรงเรียนที่ใช้นวัตกรรมเป็นผู้เลือกจะนำเสนอหัวข้อใด

Facilitator : แต่ละโรงเรียนจะมี facilitator ประจำโรงเรียนละ 1 คน เป็นอย่างน้อย พร้อมผู้ช่วย และงาน ไอที โดยให้ facilitator ผลิตเปลี่ยนหมุนเวียนกันทำหน้าที่ในแต่ละสัปดาห์

การสนับสนุน : การออกแบบการจัดการเรียนการสอนของครู/การเปลี่ยนแปลงวิธีการเรียนการสอนและการประเมินผลของครู /โรงเรียนที่ใช้นวัตกรรมเพาะพันธุ์ปัญญามีความเข้าใจนวัตกรรมและเป็นไปในแนวทางเดียวกัน

การบรรลุเป้าหมาย

- การออกแบบการจัดการเรียนการสอนของครู
- การเปลี่ยนแปลงวิธีการเรียนการสอนและการประเมินผลของครู
- โรงเรียนที่ใช้นวัตกรรมเพาะพันธุ์ปัญญามีความเข้าใจนวัตกรรมและเป็นไปในแนวทางเดียวกัน

การสนับสนุนที่ต้องการได้จากโครงการ

- งบประมาณในการดำเนินงาน
- การติดต่อประสานงานกับผู้เชี่ยวชาญ การรับคำแนะนำในการ Coach ครู และ กระบวนการ PLC Online
- ระบบการประชุมออนไลน์/อุปกรณ์

4.สถาบันอาศรมศิลป์ร่วมกับมูลนิธิโรงเรียนรุ่งอรุณ

โดย อ.วรนิษฐ์ วรพรธัญพัฒน์ หัวหน้าโครงการ



แนวคิดหลักของวง PLC

- จากแนวคิดในการพัฒนา (Concept) ที่เป็นการเปลี่ยนแปลงโรงเรียนทั้งระบบ (School Based Program) และมุ่งเน้นการสร้างการเรียนรู้สู่การเปลี่ยนแปลง (Transformative Learning)
- สถานศึกษานำร่องในพื้นที่นวัตกรรม “มีการเปลี่ยนแปลงคุณภาพทางการศึกษาที่หลากหลาย ไม่เท่ากัน”
- เกิดตัวอย่างจากสิ่งที่สถานศึกษานำร่องหลายแห่งได้ทดลองทำมาแล้ว เช่น
 - เกิดนวัตกรรมการบริหารองค์กรแบบใหม่
 - เกิดวิถี/วัฒนธรรมการทำงานเป็นทีม
 - เกิดเครือข่ายร่วมพัฒนาทั้งในระดับโรงเรียนและผู้เชี่ยวชาญภายนอกโรงเรียน
- การมีวง PLC เป็นเครื่องมือในการให้ความช่วยเหลือ/พัฒนาทั้งในระดับห้องเรียนและโรงเรียน

- กระตุ้นให้มีการขับเคลื่อนอย่างสม่ำเสมอ เป็นกัลยาณมิตร มีเพื่อนคู่คิด (Peer Coach) ช่วยให้การพัฒนาไปได้ไวขึ้น
- เนื้อหา (Content) จะเป็นเนื้อหาของการทำหลักสูตรฐานสมรรถนะ และการจัดการเรียนรู้เพื่อไปสู่ผลลัพธ์อันพึงประสงค์ทางการศึกษา

เป้าหมายหลัก/วัตถุประสงค์

- ขับเคลื่อนการพัฒนา(ร่าง)กรอบหลักสูตรสถานศึกษาฐานสมรรถนะ ที่สอดคล้องกับบริบทของโรงเรียนอย่างเป็นรูปธรรม
- สร้าง “กลไกโค้ช” เพื่อส่งเสริมความเข้มแข็งของระบบนิเวศการเรียนรู้ในพื้นที่นวัตกรรมการศึกษาจังหวัดระยอง
- พัฒนาโค้ชแกนนำ เพื่อร่วมพัฒนาสถานศึกษานำร่องในพื้นที่นวัตกรรมการศึกษาจังหวัดระยอง
- พัฒนา Mindset/Skill sets/Tool sets ของผู้อำนวยการ ทีมครู ศึกษานิเทศก์สู่การบรรลุผลลัพธ์ทางการเรียนรู้ของผู้เรียน

เป้าหมายย่อยระหว่างทาง

- เพื่อช่วยครูผู้สอนพัฒนาสมรรถนะด้านการจัดการเรียนรู้ฐานสมรรถนะ เริ่มตั้งแต่ การออกแบบเพื่อจัดทำแผนการเรียนรู้ระบบ OLE/ การออกแบบเครื่องมือวัดและประเมินผลฐานสมรรถนะ / นำแผนฯ ลงสอนจริงในชั้นเรียน / กลับมาสะท้อนผลร่วมกัน
- เพื่อช่วยให้สถานศึกษานำร่องสามารถเก็บข้อมูลสะท้อนวิธีการ ลำดับขั้นตอน ตลอดจนปัญหาและอุปสรรคต่าง ๆ ของการพัฒนาหลักสูตรสถานศึกษาฐานสมรรถนะของแต่ละโรงเรียนได้อย่างเป็นระบบ เป็นฐานข้อมูลในการถอดบทเรียนและขยายผลต่อไป
- เพื่อพัฒนาศักยภาพของโค้ชพี่เลี้ยงด้านวิชาการ ทีมครูจากโรงเรียนรุ่งอรุณ บนฐานการเป็นพี่เลี้ยงให้กับสถานศึกษานำร่องฯ (on the job training)

วิธีใช้ Online Platform ในการสร้างการเรียนรู้ของ Mentor (ทีมโค้ช)

เป็นไปเพื่อต่อยอดกลไกระบบโค้ชในพื้นที่ (Node & Network) อย่างเป็นกัลยาณมิตร ร่วมกับเครือข่ายวิชาการ เพื่อความต่อเนื่องในการพัฒนา เป็นระบบที่ยั่งยืน (PLC Cluster Coaching Online) ด้วยการนำแนวคิดการบริหารโรงเรียนทั้งระบบ ด้วย Whole School Transforming (7 Changes) สะท้อนย้ำเตือนกันเป็นวงรอบจนกว่าวงรอบนี้จะหมุนได้ด้วยตัวเอง

กระบวนการปฏิบัติการ PLC Cluster Coaching Online (Professional Learning Community)

1. ผอ.โค้ชแกนนำในพื้นที่/ศน.ทำหน้าที่ประสานงาน ผอ.เครือข่าย
2. ผอ.โรงเรียนเครือข่าย ครูแกนนำ และกลุ่มเครือข่าย
3. ครูปฏิบัติการระดับชั้นเรียน

(โดย 1-3 ทำ PLC กัน)

4. พี่เลี้ยงทางวิชาการ จากสถาบันอาศรมศิลป์และโรงเรียนรุ่งอรุณ
5. ผู้ทรงคุณวุฒิในพื้นที่และภาคีเครือข่าย

(4-5) คือพลังหนุนเสริมที่เข้ามาช่วย

2. การเข้าร่วมโครงการ จะช่วยให้งานขับเคลื่อนบรรลุเป้าหมายได้อย่างไร

- Show & Share : คลิปที่ได้จากวงแลกเปลี่ยนเป็นสื่อในการขยายผลในวงการศึกษา
- บุคลากรทางการศึกษาทั้งในและนอกระบบได้แนวทางนำไปต่อยอดความคิดและประสบการณ์รวมทั้งการนำไปประยุกต์ใช้ให้สอดคล้องกับบริบทของตน
- สร้างการรับรู้ในสังคมวงกว้าง เกิดแรงบันดาลใจ ร่วมสนับสนุนการจัดการศึกษาฐานสมรรถนะของผู้เกี่ยวข้องทุกภาคส่วน “การศึกษาเป็นเรื่องของทุกคน”
- เป็นรากฐานของการพัฒนา สถาบันการเรียนรู้ของคนทุกวัยจังหวัดระยอง (Rayong Inclusive Learning Academy) & สถาบันพัฒนาครูมืออาชีพ (Rayong Professional Teacher Academy)

3.อยากเห็นโครงการให้การสนับสนุนจริงๆ คือ

- สนับสนุนการจําตอบรรมปฏิบัติการ บันทึกการเรียนรู้ เพื่อการพัฒนาและการขยายผล
 - พัฒนาทักษะการทำสื่อให้กับสถานศึกษา
 - พัฒนาครูเรื่อง KM/Documentation
- สนับสนุนการจัดทำ handbook แล้วนำไปแปลงเป็น online application ต่อไป

โดยเน้นเรื่องสำคัญ ๆ เช่น การเปลี่ยนแปลง mindset ตนเอง การเปลี่ยนแปลงชั้นเรียนสู่การเรียนรู้ฐานสมรรถนะ การพัฒนาหลักสูตรสถานศึกษาฐานสมรรถนะ การประเมินเพื่อพัฒนา

- สนับสนุนบุคลากรโค้ชพี่เลี้ยงทางวิชาการ ระดับเครือข่าย และโรงเรียนในพื้นที่
- สนับสนุนงบประมาณการขับเคลื่อนระบบกลไกโค้ชในพื้นที่

ความเห็นเพิ่มเติมจากผู้ทรงคุณวุฒิ

ดร.อุดม วงษ์สิงห์ เห็นว่า ทั้ง 8 ทีมโค้ช มีสิ่งที่เตรียมเอาไว้ และทำมาในระยะเวลาที่เห็นผล กับทั้ง 8 ทีมโค้ช จากเครือข่าย กสศ.และ มูลนิธิสยามกัมมาจล

อยากจะติดตามในกระบวนการแลกเปลี่ยน Online PLC Coaching แต่ละครั้ง ถ้าสามารถติดตามได้ ทั้ง 8 ครั้ง น่าจะได้แนวคิดไปออกแบบพัฒนาการจัดการเรียนรู้ของตัวเอง ที่จะมุ่งสู่สมรรถนะของผู้เรียนเป็นสำคัญ ถือว่าเป็นนวัตกรรมและกระบวนการที่ 8 ทีมโค้ชจะขยายเครือข่ายได้ กสศ.จะติดตามเพื่อพัฒนาแนวทางให้การสนับสนุนในระยะต่อไป

ศ.นพ.วิจารณ์ พานิช กล่าวว่า จากที่ฟัง 8 ทีมโค้ชนี้ไม่เหมือนกันเลย เพราะฉะนั้น เมื่อไปดำเนินการตามแผนที่กำหนดไว้ซึ่งอาจมีการปรับบ้างเมื่อมีการเรียนรู้จากกันและกัน และกลับมาแชร์กัน **เชื่อว่าจะเกิดการเรียนรู้สูงมาก** สิ่งสำคัญภายในทีมต้องพัฒนาความเชี่ยวชาญในการทำ Reflection ที่ต้องเริ่มจากเป้าหมายว่างานที่ทำมีเป้าหมายเป็นอย่างไร และเมื่อทำแล้วเห็นผลอย่างไร สอนอะไรเรา เป็นการใช้ reflective เป็นเครื่องมือในการเรียนรู้และปรับปรุงงานของตน

ขณะที่ในเวทีพี่เลี้ยงที่ทุกทีมโค้ชได้มาเจอกัน ไม่เพียงได้ประโยชน์จากการแลกเปลี่ยนกันและกัน ซึ่งเป็นส่วนหลัก 80% ส่วนอีก 20% คือการเติมเต็มจากผู้ทรงคุณวุฒิ/ผู้เชี่ยวชาญ ที่จะได้ให้แง่มุมต่าง ๆ ได้ลึกยิ่งขึ้น หวังว่า กระบวนการนี้น่าจะทำให้ได้โรงเรียนตัวอย่างได้จริง และมีการสื่อสารความสำเร็จ

คุณปิยาภรณ์ มัณฑะจิตร กล่าวถึงข้อสังเกตว่า วันนี้เราจะเห็นเนื้อหา งาน การวางแผนของทุกหน่วยงาน ที่ร่วมในการที่จะพัฒนาโรงเรียนของตนเองภายใต้ TSQP และเห็นภาพที่เกินไปกว่านั้น คือ เห็นภาพเป็น ผู้ก่อการ (Agent) ในการสร้างการเปลี่ยนแปลง จากทั้ง 8 หน่วยงาน ว่าจะมีบทบาทในการไปสร้างการเปลี่ยนแปลงอย่างไร ในพื้นที่ปฏิบัติการของตน เป็นภาพเชิงยุทธศาสตร์การทำงานของหน่วยงานชัดเจนมากขึ้น น่าสนใจว่าวันนี้เราได้เห็นว่าทั้ง 8 หน่วยงานมีการนำเสนอยุทธศาสตร์การทำงานของหน่วยงานชัดเจนขึ้น และจะมีแนวทางในการขับเคลื่อนอย่างไร ซึ่ง กสศ. ก็จะนำไปพิจารณาแนวทางในการสนับสนุนในเฟสต่อ ๆ

เวทีครูพี่เลี้ยง ครั้งที่ 1 Coaching (คลินิก) 8 ทีมโค้ช

กระบวนการสร้างการเรียนรู้ Online PLC Coaching 8 องค์กรประกอบที่สำคัญ

โดย นางปิยาภรณ์ มัณฑะจิตร ผู้จัดการมูลนิธิสยามกัมมาจล

เป้าหมาย : เป็นการตกลงร่วมกัน และทำความเข้าใจกระบวนการ Online PLC Coaching เชิงลึก เพื่อให้เห็น 8 องค์กรประกอบ มีความสำคัญตรงไหนอย่างไร?

คุณปิยาภรณ์ มัณฑะจิตร ชี้แจงรายละเอียด 8 องค์กรประกอบกระบวนการสร้างการเรียนรู้ใน Online PLC Coaching ปีที่ 2 ประกอบด้วย

1. การสร้าง Platform Online

หลักการของการทำ Online PLC Coaching ต้องการให้เครือข่ายมีระบบไอทีที่รองรับการเรียนรู้ได้ไม่สะดุด โดยการปรับระบบไอทีนั้นมูลนิธิจะสนับสนุนผู้เชี่ยวชาญช่วยแนะนำ

- โดยเลือกใช้แอปพลิเคชัน Zoom Cloud Meetings เป็นช่องทางแลกเปลี่ยนประสบการณ์ของครูและผู้อำนวยการ ซึ่งมีข้อดีของระบบนี้ คือ สามารถเรียนรู้ร่วมกันทั้งในกลุ่มใหญ่และกลุ่มย่อยได้ นำเสนอไฟล์ได้หลายรูปแบบ รองรับการแชร์หน้าจอหลายจอพร้อมกัน บันทึกการสนทนาเป็นวิดีโอความละเอียด HD สามารถนำไปจัดทำสื่อเผยแพร่ได้ภายหลัง

ดังนั้นเพื่อให้เครือข่ายจัด Online PLC Coacing ได้ไม่สะดุด โครงการฯ ได้จัดซื้อสิทธิ์ห้องเรียนที่สามารถเข้าร่วมได้ 300-500 คน

- สร้างพื้นที่เก็บคลังความรู้ของเครือข่ายตนเอง (ชุดความรู้/ชุดประสบการณ์) ที่ได้จากการทำเวที ซึ่งมีข้อดีคือ โรงเรียนหรือหน่วยงานที่เป็นพี่เลี้ยงสามารถจัดเก็บความรู้ที่สำคัญของการจัดเวทีแต่ละครั้งอย่างเป็นระบบ ผู้ที่สนใจสามารถกลับเข้ามาเรียนรู้ใหม่ได้ และดึงชุดความรู้ที่สนใจที่ไปใช้ได้ และการจัดเก็บในรูปแบบออนไลน์ สะดวกต่อการนำข้อมูลไปขยายผล

สำหรับโรงเรียน Node ที่ไม่พร้อมหรือยังไม่มีสามารถติดต่อผู้ประสานงานโครงการฯ ร่วมให้ข้อเสนอแนะได้ สำหรับโรงเรียนสามารถปรับเว็บไซต์ของโรงเรียนให้รองรับได้มากขึ้น

- สร้างเครือข่ายสังคมออนไลน์ จากระบบที่โรงเรียนทำอยู่แล้วมาทำให้เกิดประโยชน์มากขึ้น เช่น Facebook และ Line Group เพื่อขยายวงการเรียนรู้ของกลุ่ม และแลกเปลี่ยนกระบวนการสร้างการเรียนรู้ของตนเองและกลุ่มโรงเรียนเครือข่ายอื่น ๆ เช่น ในกลุ่มแรกที่เป็นโครงการโค้ชผ่านระบบชุมสำหรับเครือข่ายเป้าหมายได้แลกเปลี่ยนประสบการณ์กัน ขณะเดียวกันก็สามารถใช้สื่อสังคมออนไลน์ในการเปิดให้ผู้สนใจจากหน่วยงานที่เกี่ยวข้องหรือโรงเรียนที่สนใจอื่นๆ ได้เรียนรู้ได้ด้วย ทั้งการแชร์ไลฟ์สดหรือการนำขึ้นเผยแพร่ภายหลัง ซึ่งก็สามารถได้ประเด็นคำถามหรือความคิดเห็นที่เป็นประโยชน์ต่อการเรียนรู้ได้ และทุกวงการเรียนรู้ก็สามารถเกิดการเรียนรู้ร่วมกันได้

2. การค้นหา – คัดเลือกครุต้นเรื่อง

เป็นประเด็นสำคัญที่เครือข่ายถามมาว่าไปหาครุต้นเรื่องมาจากไหน วิธีการคือ คัดเลือกจากการให้ครูส่งเรื่องเล่า ให้ครูทุกคนที่อยู่ในเครือข่ายเขียนเล่าเรื่องงานของตน แนวทางการเล่าเรื่องประกอบด้วย

- แนวคิดการออกแบบแผนการเรียนรู้ ที่ระบุถึงเป้าหมาย กระบวนการ และวิธีประเมินผล โดยระบุให้ชัดเจน
- ประสบการณ์ในการนำแผนการจัดการเรียนรู้ไปปฏิบัติในห้องเรียน
- บทบาทของตนเองในฐานะครูโค้ช หรือ Facilitator ที่ทำให้นักเรียนเกิดการเรียนรู้อย่างประจักษ์ชัด (Visible Learning) ซึ่งระหว่างทำหน้าที่ครูโค้ชนั้นพบเห็นปัญหาของนักเรียนหรือพบความโดดเด่นอะไร และครูทำอย่างไรในบทบาทโค้ช
- ผลลัพธ์ที่เกิดขึ้นกับนักเรียน ที่สะท้อนให้เห็นว่านักเรียนมีพฤติกรรมการเรียนรู้อย่างไร เป็นไปตามเป้าหมายที่ครูวางไว้หรือไม่

แนวทางดังกล่าวสามารถใช้ได้ทั้งโรงเรียนที่จัดการเรียนการสอนตามแนวทางนี้ได้เลย สำหรับบางหน่วยงานที่จะนำมาใช้ขับเคลื่อนนวัตกรรมของตนเองก็สามารถใช้ได้

“เป็นคำถามกลาง ๆ ที่จะให้ครูได้เขียนเล่าเรื่องสิ่งที่ทำ จากนั้นคัดกรอง จะได้เห็นความโดดเด่นของครูแต่ละคนเป็นอย่างไร ทำให้สามารถคัดเลือกครูที่เป็น good practice ด้านต่าง ๆ และเลือกคนที่มีความโดดเด่นในประเด็นที่ต้องการเชิญมาแลกเปลี่ยน”

นอกจากนี้ ในรายละเอียด หากคุณครูมี ภาพ มีคลิปประกอบ ก็ยิ่งดีผู้เข้าร่วมจะได้เห็นหลักฐานของจริงเข้าใจได้ง่ายขึ้น ได้เห็นอาการ(พฤติกรรม)ของครูและอาการของนักเรียน ว่าเป็นอย่างไร โดยคลิปที่นำมาเสนอควรเป็นคลิปสั้น ๆ ให้เห็นเฉพาะช่วงที่ต้องการนำเสนอและโยกการเปิดคลิปกับประเด็นคำถามชวนคุย

องค์ประกอบของเรื่องเล่า คือ ระบุข้อมูลพื้นฐาน (ชื่อ วิชาที่สอน ระดับชั้นที่สอน และโรงเรียน) เล่าเรื่องในรูปแบบเรื่องเล่า (Storytelling) ไม่จำกัดจำนวนหน้า มีภาพประกอบในการปฏิบัติจริงในห้องเรียน และมีคลิปวิดีโอแสดงให้เห็นวิธีการของครูและการแสดงปฏิกิริยาของนักเรียน คุณสมบัติของคลิปประกอบเรื่องเล่าที่ดีคือ คลิปที่แสดงให้เห็นพฤติกรรมของเด็กและพฤติกรรมของครู ไม่จำเป็นต้องเป็นคลิปที่ตัดต่อสวยงาม

3. การเตรียมครุต้นเรื่อง เป็นขั้นตอนทำงานร่วมกับ Facilitator ประเด็นสำคัญของการเตรียมการเริ่มจาก

- การถอดบทเรียน เพื่อให้ได้เห็นจุดอ่อนจุดแข็งของตนเอง ซึ่งส่วนใหญ่มีจุดอ่อนเรื่องการตั้งคำถาม กำหนดประเด็นการเรียนรู้ และวางขอบเขตในการนำเสนอ ร่วมกับ Facilitator กระบวนการหลักคือแสดงให้เห็นเป้าหมายการจัดการกระบวนการเรียนรู้ของครู และผลลัพธ์ที่ต้องการให้เกิดกับนักเรียน

- เตรียมสื่อในการนำเสนอที่ระบุถึง เป้าหมาย สมรรถนะที่เกิดขึ้นกับนักเรียน กระบวนการเรียนรู้ และวิธีประเมินผล และที่สำคัญต้องแสดงให้เห็นบทบาทครูโค้ช และผลลัพธ์ที่เกิดขึ้นกับนักเรียน ประโยชน์ของการเตรียมครุต้นเรื่อง คือ ทำให้ครุต้นเรื่องเห็นประเด็นสำคัญของเรื่องเล่าและบทบาทครูในฐานะครูโค้ชของตนเองชัดเจนขึ้น สามารถสื่อสารได้ตรงประเด็นภายในระยะเวลาที่กำหนด (ปกติใช้เวลาการประชุมประมาณ 2-3 ชั่วโมง) และสามารถเตรียมเอกสารประกอบและคลิปวิดีโอได้ตรงประเด็น การเตรียมตัวเสมือนเป็นการซ้อมใหญ่ก่อนนำเสนอในเวทีจริง

“ผู้พูดอยากจะพูดทุกอย่าง ผู้ฟังอยากจะฟังเฉพาะบางเรื่องที่น่าสนใจ ทำอย่างไรผู้พูดจะอ่านออกกว่าครุมีจุดแข็งอะไร และสิ่งที่เพื่อน ๆ ในวง PLC อยากจะฟังคืออะไร และหาจุดพอดีในการนำเสนอ”

จะเห็นว่าใน 3 องค์ประกอบแรกเป็นกระบวนการเตรียมความพร้อมของระบบ เครื่องมือที่ใช้ ค้นหาครุต้นเรื่องและเตรียมครุต้นเรื่อง ครุต้นเรื่องที่ว่านี้จะเป็นใครก็ได้ที่เป็น best practice ในประเด็นที่โค้ช ที่เป็นตัวอย่างให้กับเพื่อนครุในวง PLC ที่สำคัญมีจุดเด่นที่เป็นแนวทางให้กับเพื่อนในวงได้รับฟัง ซึ่งตรงนี้เป็นประเด็นที่เพื่อนอยากฟังไม่ใช่ในประเด็นที่อยากนำเสนอ และสามารถนำไปใช้เป็นการกระตุ้นคิดให้เพื่อนนำไปปรับใช้ คิดต่อได้ จึงเป็นครุต้นเรื่องที่ดี และควรเตรียมครุในแนวทางเช่นนี้

4. การจัดเตรียม Facilitator

บทบาทของ ของ Fa

- ต้องชัดเจนว่าบทบาทของ Fa คือ ผู้สร้างบรรยากาศพูดคุยให้หลายภูเขาน้ำแข็งของผู้เข้าร่วมเป็นศิลปะ สร้างบรรยากาศให้รู้สึกว่ามีมาคุยกัน ยิ่งทำให้เป็นบรรยากาศเพื่อนกับเพื่อนคุยกันยิ่งดีใหญ่ มาคุยในประเด็นที่สนใจเหมือนกัน ลักษณะของคนเป็น Fa จะต่อ friendly และสร้างความไว้วางใจให้เพื่อนเปิดใจคุย ว่าเป็นการคุยที่ไม่มีถูกไม่มีผิด นี่คือบทบาทของ Fa ที่เป็นศิลปะ
- อีกบทบาทหนึ่งของ Fa คือ การตั้งคำถาม ชวนคุย เพื่อให้ครุต้นเรื่องสามารถเล่าเรื่องที่เป็นสาระสำคัญในการเรียนรู้ เป็นคำถามที่ต้องเจาะให้ผู้พูด พูดในสิ่งที่ประเด็นของการเรียนรู้ นี่คือศาสตร์ที่ Fa ต้องเข้าใจ content ของครุต้นเรื่อง แนะนำว่าการเตรียม Fa กับครุต้นเรื่องต้องทำไปด้วยกัน และระหว่างการเตรียม Fa จากประสบการณ์ที่มูลนิธิสยามกัมมาจลทำคือ Fa ต้องทั้งฟัง ทั้งถาม และทั้งแสดงความเห็นว่าเราจะมีวิธีดำเนินเรื่องอย่างไร ซึ่งการเตรียม Fa ตรงนี้จะเป็นสิ่งที่ Fa ได้ฝึกมาก
- สำหรับการตั้งคำถามชวนคุย และคำถามกระตุ้นผู้ร่วมเสวนาให้แลกเปลี่ยนความคิดและประสบการณ์ในสาระการเรียนรู้ นั้น ๆ ที่ชวนคุยกันนั้น ก็เป็นทั้งศาสตร์และศิลป์ ที่ต้องอาศัยความ Friendly ของ Fa และต้องรู้เนื้อหาหรือประเด็นที่จะพูดว่าต้องการให้วงเรียนรู้อะไร Fa ที่ดีเรียกได้ว่าต้องเป็นคนที่ไม่เก๋เก๋อยู่ในโรงเรียน หรือคนที่ที่พื้นฐานความรู้ด้านการศึกษาอย่างรอบด้าน แล้วลุกขึ้นมาเป็น Fa

การเตรียมตัวของ Fa คือ ต้องศึกษาข้อมูลครุต้นเรื่อง จากสื่อหรือเอกสารก่อน และการที่ Fa มีประสบการณ์ในการจัดการเรียนการสอนและเห็นจุดแข็งของเพื่อน ก็จะสามารถตั้งคำถามและเช็คลิสต์คำถามออกมาแล้วคุยกับครุต้นเรื่องได้ และสิ่งที่อยากให้ Fa ยกย่องความสามารถขึ้นอีกนิดว่า หากมองเห็นอะไรดี

ๆ ที่เพื่อนทำ แล้วสามารถโยงไปกับทฤษฎี หรือโยงไปกับสิ่งที่เพื่อน ๆ อีกหลายกลุ่มต้องการ ตรงนี้เป็นจุดแข็งของ Fa เพราะฉะนั้น หากความรู้เพิ่มเติมสักนิดจะได้สามารถโยงสิ่งที่เป็นเรื่องสำคัญ เป็นสาระสำคัญ หรือเป็นวิธีการสำคัญของครูต้นเรื่อง กลับมาถกในวง PLC ได้ และจะเห็นว่า จะเชิญผู้ทรงคุณวุฒิท่านไหนมาช่วยเพิ่มเติมในประเด็นไหนได้ ดังนั้นวิธีการเตรียมตัวของ Fa ก็คือ หากความรู้ของตนเอง ทำความเข้าใจครูต้นเรื่อง และตอนเตรียมการก็ต้องเป็นการทำงานร่วมกับครูต้นเรื่อง ซึ่งที่ผ่านมา จะมีทีมสยามกัมมาจลเข้าไปช่วยในการตั้งคำถาม ฉะนั้นการทำงานของ Fa ในเวทีแรก ทีมงานสยามกัมมาจลก็จะเข้าไปช่วยในการเตรียม Fa และเตรียมครูต้นเรื่อง ก่อนจะให้ดำเนินการเองในครั้งต่อไป

ศึกษาข้อมูลครูต้นเรื่องจากสื่อหรือเอกสาร จากนั้นพูดคุยกับครูต้นเรื่องเพื่อสร้างสัมพันธ์ที่ดีและทำความเข้าใจเนื้อหาให้ชัดเจน ร่วมออกแบบวงแลกเปลี่ยนเรียนรู้กับครูต้นเรื่องเพื่อกำหนดประเด็นในการจัดการเรียนรู้ การวางแผนขอบเขตในการนำเสนอ และออกแบบชุดคำถามหรือกำหนดประเด็นให้เพื่อนครูเกิดการแลกเปลี่ยนความคิดในประเด็นการเรียนรู้

คำถาม/reflection /แชร์ประสบการณ์ จากวง 8 ทีมโค้ช

ครูศุภากร อ่อนลา (ครูปู) โรงเรียนบ้านคะเคียนราม แชร์ประสบการณ์ จากการมีโอกาสได้เป็นทั้งครูต้นเรื่อง และ Facilitator

การเป็น Fa เป็นทั้งศาสตร์และศิลป์ และความเป็นตัวเอง และมั่นใจในตัวเองเมื่อได้โอกาสเป็น Fa โดยเรียนรู้และดึงจุดเด่นของ Fa ที่ทำได้ดีแล้วนำมาปรับใช้ในแบบของตัวเอง สิ่งสำคัญอันดับแรกคือ Fa ต้องมีความรู้ในเรื่องนั้น ๆ เพราะจะทำให้การตั้งคำถามสามารถตั้งคำถามได้ลึกขึ้นไปเรื่อย ๆ ถ้า Fa มีความรู้ระดับผิว ๆ ก็จะไม่สามารถยกระดับการเรียนรู้ของวงได้ไม่มีประสิทธิภาพ

ความรู้และความเป็นธรรมชาติของตัว Fa เอง และความจริงแล้ว Faไม่ต้องรู้ทุกเรื่อง แต่สามารถส่งต่อให้เพื่อนในวงตอบได้ (Faที่ดีต้องรู้ว่าเพื่อนในวงนั้นใครเก่งเรื่องอะไรด้วย) และยังมีเทคนิคเบื้องต้นในการทำให้วงไม่เจ็บปวดด้วยการประสานครูที่มีความกระตือรือร้นการเรียนรู้ในเรื่องนั้นๆ ให้ซักถามในวง ทำให้วงเรียนรู้เป็นช่วงเวลาที่มีคุณค่ามาก

ครูกนกวรรณ แหวนเพชร (ครูแนนนี่) โรงเรียนบ้านปลาตาว แชร์ประสบการณ์การเป็นครูต้นเรื่อง

เป็นคนไม่ค่อยมีโอกาสได้พูดคุย จึงมีความตื่นเต้น และกังวลเกี่ยวกับประเด็นที่จะต้องพูด และไม่รู้ว่าจะเข้าร่วมจะถามอะไร มีความรู้สึกได้ถึงแม้จะมั่นใจในสิ่งที่จะเล่าแต่ก็ยังมีอาการกังวลอยู่ เพราะไม่รู้ว่าจะต้องบอกใครจะถามอะไรเราบ้าง

บทบาทของ Fa ในช่วงฝึกซ้อมเตรียมตัว จะช่วยเสนอแนะแนวทางที่เราจะตอบคำถาม ให้เรามองไปกว้าง ๆ เพื่อที่จะได้ตอบคำถามของเขาได้ และยังเป็นผู้ที่ช่วยพยุงเราในเวลา “สมมติว่าถ้าเราไปต่อไม่ได้ Fa จะเป็นผู้นำพาเราไปต่อได้”

ในช่วงการถอดบทเรียน เวลาถอดบทเรียนมาเราจะค่อย ๆ เชื่อมโยงเนื้อหาต่าง ๆ ให้กลายเป็นประเด็นเดียวกัน จากที่มีหลาย ๆ ประเด็นนำมารวมกันเพื่อจะสื่อออกไปเราก็คิดไปของเราว่าเราจะสื่ออะไรบ้าง แต่ Fa เขาจะช่วยทะลอมเราเข้าอยู่ในประเด็นของการเรียนรู้ของวงที่เราจะสื่ออะไรออก และเขาสามารถเอาไปใช้ได้ เช่น แนวทางการตั้งคำถาม วิธีการชักจูงนักเรียน เป็นต้น การได้คุยกันในการเตรียมตัวทำให้เราจับแนวทางได้ว่าต้องเสนออย่างไรในสิ่งที่จะเป็นประโยชน์กับวงเรียนรู้

คุณปิยาภรณ์ เสริมว่า ตอนที่ครูแนนนี่ส่งเรื่องเล่ามา เราก้เห็นว่า เป็นครูที่เด่นเรื่องการสร้างบรรยากาศให้ผู้เรียนได้มีความเป็นตัวของตัวเอง และเสนอความคิดของเด็ก ๆ เองว่าอยากเรียนอะไร ตอนทำแรก ๆ เรื่องคัพเค้กก็ล้มเหลวด้วย แล้วครูแนนนี่ก็มีวิธีทำให้เด็กได้กำลังใจและกลับมาสู้ออกจนกระทั่งสามารถทำคัพเค้กหม้อโดยเด็กป.3 ทำได้สำเร็จ ตรงนี้เราเห็นกระบวนการ ว่ากระบวนการแบบนี้ครูต้องใช้คำถามค่อนข้างเยอะเพื่อนำเด็กก้าวข้ามปัญหาต่าง ๆ ซึ่งตอนที่ครูเล่าก็จะไม่เห็นตัวเองแต่เห็นกระบวนการ

นี่คือตัวอย่างที่ดีในการเตรียมครู ต้องทำให้ครูเห็นตัวเอง ซึ่งเราได้จากการชวนคุยชวนถอดบทเรียน และ Fa ก็ชวนคุยเพื่อให้เขาได้เห็นตัวเองและเห็นประเด็นสำคัญที่ทำในช่วงเวลาช่วงนั้น ๆ ครูก็จะสามารถวิธีการและกระบวนการที่ครูทำ ทำให้ครูสื่อสารออกมาได้ชัดเจน และครูมั่นใจตนเองมากขึ้นด้วย

ครูต้นเรื่องมีดีของเขาทุกคน เป็นบทบาทของ Fa ที่จะทำให้ครูต้นเรื่องเห็นตัวเองและสามารถสื่อออกมาได้ตรงประเด็น

ครูปัญชสิทธิ์ ฉัตรอริยวิษญ์ (ครูเอ) โรงเรียนบ้านปะทาย แชรว่า ตอนเป็น Fa มีความกังวลว่าตัวเองจะต้องทำอะไรบ้าง แต่พอมีการเตรียมการหลังบ้าน มาช่วยแนะนำว่าจะต้องถามครูต้นเรื่องอย่างไร และมี Fa ผู้ช่วยด้วยก็ช่วยกันคิดคำถามออกมาแชร์กัน ทำให้เราทำงานง่ายขึ้น และพอจะรู้จักคนที่อยู่ในวงเรียนรู้ก็ทำให้สามารถเชิญมาแสดงความคิดเห็นในวงได้ (แจ้งไว้ล่วงหน้า ทำให้เขาตั้งใจฟังและแชร์ได้) ในส่วนของผู้ดูแล (ทีมสยามกัมมาจล) คอยส่งสัญญาณเรื่องเวลา สรุปคือ ตื่นเต้น และสนุกดี

ในส่วนการเป็นครูต้นเรื่อง ตอนแรกก็จะคล้ายกับครูแนนนี่ คือ ไม่รู้จะเอาอะไรมาเล่า ก็เล่าไปเยอะมาก แต่พอมาสะกิดจริงๆ ก็คือในช่วงที่มาสะท้อนและเป็นโค้ชให้กับเด็ก สะท้อนคิดให้กับเด็กอยู่บ่อย ๆ พอรู้ว่าตัวเองเด่นประเด็นนี้ จึงสามารถมาเล่าเรื่องได้

ครูธีรดา อุดมทรัพย์ (ครูหยก) โรงเรียนบ้านนาขนวน แชรว่า ให้ความสำคัญกับหลังบ้านค่อนข้างเยอะ แต่ประเด็นหนึ่งที่อยากชวน Fa ก็คือ ประเด็นที่จะนำเสนอในเวทีนั้น ๆ ถ้า Fa ได้ศึกษามาอย่างดีก่อนก็จะสามารถยกระดับการคุยที่ลึกซึ้งขึ้นได้ นอกจากเรื่องกระบวนการเรียนรู้ในชั้นเรียน ยังสามารถเชื่อมโยงไปกับหลักทฤษฎีได้ด้วย และสามารถเชิญผู้ทรงคุณวุฒิที่เชี่ยวชาญในเรื่องนั้นๆ ได้ถูกต้องถูกคนในการให้คำแนะนำ

คุณรัตนากิติกร มูลนิธิสยามกัมมาจล เพิ่มเติมว่า ตอนที่ระดมความเห็นเรื่องโจทย์มองไปในทิศทางเดียวกันเวลาจะจัดเวที จริง ๆ แล้วเราใช้หนังสือครูเพื่อศิษย์ เป็นกรอบคิด และในนั้นยังพูดถึงทฤษฎีการเรียนรู้ซึ่งอยู่บนฐาน

Active Learning ที่ปรับใช้ได้กับทุกวิชา ทุกนวัตกรรม และยังมีเรื่องบทบาทของครู เราใช้การอ่านหนังสือนี้ด้วยกัน ดีความด้วยกัน เวลาแชร์กับคุณครูก็พูดกันบนกรอบคิดของหนังสือ

5. การสร้างเครือข่ายผู้ทรงคุณวุฒิและผู้เชี่ยวชาญ

ในเวที PLC Online Coaching จะมีผู้ทรงคุณวุฒิและผู้เชี่ยวชาญชั้นนำของประเทศ ซึ่งเป็นผู้ที่มีความเชี่ยวชาญในประเด็นที่ผู้ร่วมเวทีต้องการเรียนรู้ แต่หากให้ทุกท่านมาพูดได้โดยอิสระในวง PLC Online Coaching ก็จะทำให้คุณครูผู้เข้าร่วมไม่กล้าแสดงความคิดเห็นหรืออดพูดไม่ได้ เพราะผู้ทรงคุณวุฒิก็จะมาพร้อมกับศัพท์เทคนิค และแสดงความเก่ง ซึ่งวิธีแบบนี้ไม่ดี เพราะจะทำให้คุณครูเสียความมั่นใจลงไปเรื่อยๆ

ประสบการณ์ที่จัดเวที PLC Online ช่วงแรก ๆ ก็พบว่า จัดการกับผู้ทรงคุณวุฒิได้ยาก เพราะว่าจะเชิญมาได้ก็ไม่ง่าย แล้วจะมาบล็อกไม่ให้แสดงความคิดเห็น ก็จะไม่สมควร

ดังนั้น วิธีการทำงานกับผู้ทรงคุณวุฒิ ในเวที PLC Online Coaching จึงวางบทบาทผู้ทรงคุณวุฒิคือ

- มาให้ข้อเสนอแนะ เต็มเต็มแก่ครูด้นเรื่อง และครูในวง PLC ในประเด็นและสาระสำคัญในการเรียนรู้เวทีนั้น ๆ โดยดึงมาจากเนื้อเรื่อง และสาระที่คนในวงอยากเรียนรู้ร่วมกัน
- เชื่อมโยงการปฏิบัติไปสู่ทฤษฎี เพื่อให้ครูเห็นบทบาทที่สำคัญของตนเอง ช่วยยกระดับการเรียนรู้ของวงให้เข้มข้น เห็นคุณค่าของงาน
- เสริมพลังให้ครูและผู้อำนวยความสะดวกมีความมั่นใจและกลับไปพัฒนางานของตนเอง

การจะทำเช่นนี้ได้ ผู้ทรงคุณวุฒิต้องไม่พูดในช่วงแรก แต่จะพูดหลังจากครูด้นเรื่องได้นำเสนอ และในวงแชร์ความเห็นประสบการณ์ของตนที่คล้ายกับครูด้นเรื่อง บรรยากาศของวงคือให้ครูที่มีประสบการณ์ใกล้เคียงกันได้คุยกัน ได้แลกเปลี่ยนเรียนรู้กันเองก่อน จากจึงเข้าสู่ช่วงผู้ทรงคุณวุฒิและผู้เชี่ยวชาญชี้แนะ เก็บตกเพิ่มเติมจากสิ่งที่คนในวงสนใจ ผู้ทรงคุณวุฒิจะได้ช่วยยกระดับให้ครูเห็นว่าครูอยู่จุดไหนในกระแสนของการพัฒนาต่าง ๆ ทำให้คุณครูได้เห็นตัวเองและเกิดการพัฒนาขึ้นกว่าเดิม

ซึ่งตรงนี้ Fa จะต้องบอกกติกาให้ผู้ทรงคุณวุฒิและผู้เชี่ยวชาญทราบล่วงหน้า

สิ่งที่ต้องเตรียมให้ผู้ทรงคุณวุฒิและผู้เชี่ยวชาญคือ จัดส่งข้อมูลประกอบการนำเสนอของครูด้นเรื่อง ได้แก่ เอกสารของครูด้นเรื่อง เช่น เอกสารเรื่องเล่า ไฟล์เอกสารนำเสนอ คลิปการสอน เป็นต้น

ดร.อุดม วงษ์สิงห์ กสศ. สะท้อนว่า เวที PLC Online Coaching ครั้งนี้ จะเห็นว่าแต่ละขั้นตอนมีความท้าทายอยู่ตลอด ความท้าทายประการหนึ่งคือ สิ่งที่จะแชร์จากครูด้นเรื่องตรงกับสิ่งที่คนฟังอยากจะรู้หรือไม่ ซึ่งไม่ง่ายและต้องทำบ้านอย่างหนักมาก่อน ไม่สามารถขึ้นเวทีมาโดยไม่ได้ซ้อมได้ เพราะจะทำให้วงเรียนรู้ไม่บรรลุเป้าหมายเท่าที่ควร และอยากจะบอกเทคนิคอีกนิดหนึ่งที่อยากรู้ คือ จะมีตัวช่วยอย่างไรขณะเกิดสถานการณ์ที่คาดไม่ถึงขึ้นมาในบางโอกาส อีกประการคือเวลาผู้ทรงคุณวุฒิให้ความคิดเห็นท่านจะฟังก่อน

และจะปรับหรือแปลงบางเรื่องเพื่อที่จะเติมให้ถูกกับเรื่องราว สถานการณ์ หรือประโยชน์ที่จะนำไปใช้ได้จริงเท่าที่สังเกตดูก่อนที่ผู้ทรงคุณวุฒิและผู้เชี่ยวชาญจะมาให้ความเห็นก็มีการศึกษาทำการบ้านมาก่อนแล้ว

คุณปิยาภรณ์ มัณฑะจิตร เพิ่มเติม ข้อเสนอแนะสำหรับ Fa คือ ต้องรู้จักเพื่อนในวงเรียนรู้ ต้องบอกประเด็นที่จะเรียนรู้ให้ทุกคนรับรู้ร่วมกัน ว่ามีครุต้นเรื่องคือใคร ใครเป็น Fa เพราะฉะนั้นเมื่อเรารู้ความเก่งและความไม่เก่งของแต่ละคนคืออะไร เพราะฉะนั้นเราก็เอาคนที่เป็นตัวแบบในเรื่องนั้น ๆ มาชนกับคนที่เก่งในเรื่องนั้นมาเจอกันให้ได้เวลาที่ก็จะสำเร็จไปแล้ว 50% เพราะพูดในสิ่งที่คนอยากฟัง ที่เหลือคือ Fa ขวนคุยให้สนุก จี้ให้ตรงประเด็น 25% ที่เหลือ 25% ก็เป็นส่วนที่คนในวงจะซักถามกันเอง

ดังนั้นจึงจะไม่มีโอกาสที่จะเกิดสถานการณ์ไปไม่รอด หากรู้จักประกอบของวงเป็นอย่างดี และคาดหวังอย่างยิ่งว่าการที่ โรงเรียนเครือข่ายจัดเองจะดีกว่าประสบการณ์ที่สยามกัมมาจลจัดเพราะรู้จักครูที่ร่วมกันคืออยู่แล้ว รู้องค์ประกอบของคนที่เกี่ยวข้อง ทั้งครุต้นเรื่องและคนที่มาร่วม เจ้าภาพจัดคือคนที่รู้จักเครือข่ายอยู่แล้ว

6. การจับประเด็น สรุปองค์ความรู้ และเผยแพร่สื่อสาร

- การจับประเด็น ก็ใช้แนวทาง KM ก็ให้เห็น แนวคิดการออกแบบแผนการเรียนรู้ กระบวนการจัดการเรียนรู้ ชุดคำถามที่ครุต้นเรื่องใช้ และวิธีการติดตามผลและการใช้ Feedback ระหว่างทางก็จะมีชุดความรู้เกิดขึ้นมากมาย
- ข้อเสนอแนะให้มี 1-2 คน มาช่วยกันเก็บประเด็น สรุปองค์ความรู้จากเวทีแล้วนำมาย่อยให้กระชับขึ้น นำเสนอในรูปแบบ Infographic, Photo Essay, บทความ, Quote ก็จะช่วยได้มาก ก็อาจลองทำแบบนี้ดูก็จะช่วยให้คุณครูในเครือข่ายได้มาเรียนรู้กับเรา หรือไปดูประกอบกับคลิปการชุมเวที
- นำองค์ความรู้ที่ได้เผยแพร่ในเครือข่าย สังคมออนไลน์ ได้แก่ Facebook, Line Group, Website, Youtube เพื่อให้ผู้ร่วมเรียนรู้ได้กลับมาดูทบทวนซ้ำได้

อย่างไรก็ตาม ประเด็นสำคัญที่ต้องจับให้ได้ คือ แนวคิด วิธีการ การแก้ปัญหา จุดเด่นของครุต้นเรื่อง ส่วนที่เหลือก็เป็นประเด็นที่เครือข่ายสนใจก็ดึงออกมา แล้วทำให้เป็นสื่อที่เข้าใจง่ายอ่านง่าย

7. เวทเรียนรู้อันร่วมกันของ 8 หน่วยงาน เป็นการนำเสนอผลงานของแต่ละเครือข่ายเพื่อเรียนรู้ร่วมกันในรูปแบบ “ตลาดนักความรู้ออนไลน์”

เมื่อผ่านกระบวนการพูดคุยกันทั้ง 8 ประเด็นเรียบร้อยแล้ว เวทีสุดท้ายก็คือ เอาเครือข่าย 8 ทีมใน 8 ประเด็น มาจัดเวทีแลกเปลี่ยนเรียนรู้กัน โดย มูลนิธิสยามกัมมาจลเป็นเจ้าภาพจัดให้

- ให้ 8 ทีมได้ช่วยออกแบบเวทีกับมูลนิธิสยามกัมมาจล และร่วมคัดเลือก Best Practice ของเครือข่าย
- แลกเปลี่ยนประสบการณ์การจัดการเรียนรู้ในโรงเรียน/ห้องเรียนของผู้บริหารหรือครู BP (Best Practice) ในโรงเรียนเครือข่ายของ 8 ทีมโค้ช

โดยมีวัตถุประสงค์เพื่อให้เกิดการเรียนรู้ข้ามเครือข่าย เกิดการเสริมพลังโรงเรียนเครือข่าย สร้างความมั่นใจให้ครูและผู้บริหาร จากบทบาท BP บอกเล่าประสบการณ์การจัดการเรียนรู้ในเวที PLC Online

Coaching และผู้เข้าร่วมเวทีได้รับแรงบันดาลใจจากตัวอย่างรูปธรรม สามารถนำไปปรับใช้ให้เข้ากับบริบทของตนเองได้

8. **เวทีพี่เลี้ยง** เป็นเวทีแลกเปลี่ยนเรียนรู้กับผู้ทรงคุณวุฒิฯ โดยมูลนิธิสยามกัมมาจลเป็นผู้จัดให้จำนวน 4 ครั้ง เพื่อให้แต่ละเครือข่ายได้นำประสบการณ์การทำ PLC Online Coaching ในฐานะโค้ชมาเติมเต็มโดยผู้ทรงคุณวุฒิ

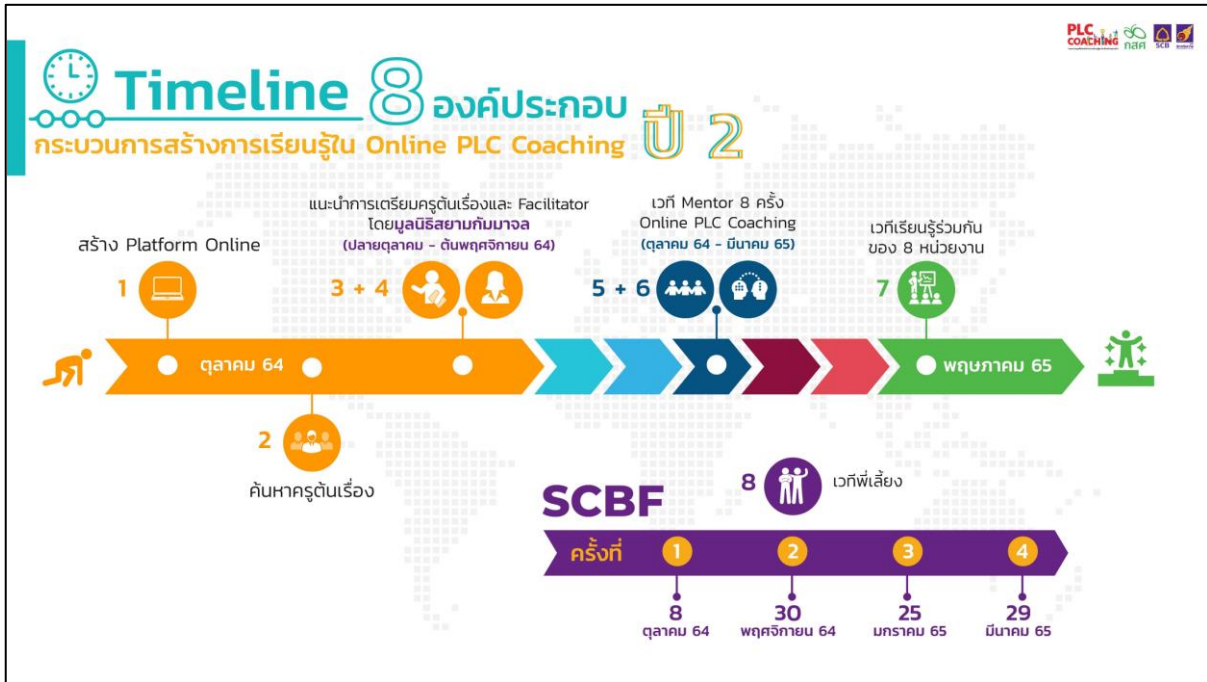
โดยประเด็นที่จะนำมาแลกเปลี่ยนเรียนรู้เพื่อเติมเต็ม เป็นประเด็นการเรียนรู้ที่น่าสนใจในวง PLC ของตนเองในบทบาทของครูและการพัฒนานักเรียนเพื่อการเรียนรู้ร่วมกันของทุกเครือข่าย

-ในบทบาทของการเป็น Facilitator และโค้ชที่จะต้องไปสร้างการเรียนรู้ในเครือข่าย ประเด็นที่จะนำมาแลกเปลี่ยน ได้แก่

- อุปสรรค ปัญหาจากการจัดเวที PLC ของตนเอง
- อุปสรรค ปัญหา ในการทำหน้าที่ Facilitator
- ทำอย่างไรให้ครูต้นเรื่องมีคุณภาพ
- ทำอย่างไรให้เกิดการชวนพูด ชวนคุยที่น่าสนใจ
- ควรเลือกประเด็นในการเรียนรู้อย่างไร
- บรรยากาศและสถานการณ์ที่เกิดขึ้นในการเรียนรู้ในการจัดเวที PLC ของตนเอง
- การพัฒนาการทำหน้าที่ Facilitator
- การตั้งคำถามยกระดับของค้ความรู้อร่วมกัน
- การสรรหาผู้เชี่ยวชาญ/ผู้ทรงคุณวุฒิฯ มาเติมเต็มประเด็นความรู้ในเวที
- การยกระดับการพูดคุยในเวที PLC ให้มีคุณภาพ โดยใช้เทคนิคอื่น ๆ เช่น Dialogue

ในเวทีครูพี่เลี้ยงจะเชิญผู้เชี่ยวชาญมาช่วยเติมเต็ม และในเวทีพี่เลี้ยงนี้ทุกทีมจะได้เห็นว่ามีใครคือผู้เชี่ยวชาญที่จะช่วยท่านได้ก็สามารถขอให้ไปเป็นผู้ทรงคุณวุฒิในเวทีของตนเองได้เช่นเดียวกัน

Timeline 8 องค์ประกอบ กระบวนการสร้างการเรียนรู้ใน Online PLC Coaching ปีที่ 2



ช่วงตอบข้อซักถาม

Q : ครูสุริยะ สมพร (ครูยะ) โรงเรียนบ้านตะเคียนราม ประเด็นการเตรียมการด้านไอทีการจัดการระบบหน้างาน อยากให้ช่วยพัฒนาเพราะหลายทีมมีข้อจำกัด อยากให้ช่วยพัฒนา/สนับสนุน เพื่อให้การดำเนินงานระบบราบรื่นได้

A : คุณปิยาภรณ์ ในขั้นแรกที่เป็นการเตรียมความพร้อมของระบบนี้ จะมีบางโรงเรียนที่ต้องการความช่วยเหลือ ขอให้แจ้งความจำนงเข้ามา จากนั้นเราจะรวบรวมภายในสัปดาห์ต่อไปเพื่อให้ ทีมระบบของมูลนิธิเข้าช่วยเหลือโรงเรียนเหล่านั้น

สรุปความต้องการของ 8 ทีมโค้ช ที่อยากเห็นโครงการให้การสนับสนุน ได้แก่

- การให้คำปรึกษา และแนวทางการพัฒนา การจัดการกระบวนการ Online PLC Coaching ที่มีประสิทธิภาพเหมาะสมกับกลุ่มเป้าหมาย
- กระบวนการตั้งคำถาม และการถอดบทเรียน ชุดคำถามต่าง ๆ
- แนวทางการพัฒนาครูโค้ช และการเป็น Facilitator
- การเปิดพื้นที่ให้โรงเรียนให้โรงเรียนที่ใช้นวัตกรรมอื่น ๆ มาเรียนรู้ร่วมกันโดยใช้วง PLC
- สนับสนุนให้ผู้ทรงคุณวุฒิ/ผู้เชี่ยวชาญมีการให้คำปรึกษาหรือแนะนำอย่างต่อเนื่องนอกเหนือจากเวที
- การอบรม ให้ความรู้คนทำงาน ทั้งงานวิชาการและการทำสื่อ
- สนับสนุนงบประมาณในการขับเคลื่อนระบบกลไกโค้ชในพื้นที่

จาก Timeline จะเห็นว่า มีเวทีครูพี่เลี้ยงหรือโค้ชซึ่ง 4 ครั้งเพื่อที่จะช่วยให้คำปรึกษาในการทำงานของเครือข่าย(เครือข่ายทำเวที 8 ครั้ง) ซึ่งอาจถามระหว่างทางหรือหากเป็นประเด็นร่วมกันมากๆ ก็จะนำมาเป็นประเด็นในการจัดเวทีพี่เลี้ยงในครั้งต่อไป

การทำงานร่วมกันระหว่างทีมโค้ชและโรงเรียนแกนนำ

โดย คุณนาถชิตา อินทร์สอาด

บทบาททีมโค้ช (Mentor) และโรงเรียนแกนนำ (โรงเรียนแม่ข่ายของ Mentor) ซึ่งจัดเวทีในรูปแบบ Online PLC Coaching จำนวน 8 ครั้ง เพื่อขับเคลื่อนงานพัฒนาครู

ทีมโค้ช (Mentor) และโรงเรียนแกนนำ (โรงเรียนแม่ข่ายของ Mentor) สามารถดำเนินการจัดเวทีในรูปแบบ Online PLC Coaching ได้ตามบริบทของตนเอง ข้อเสนอแนะในคู่มือ โดยยกแนวทางการดำเนินงานที่สำคัญพอสังเขป ดังนี้

- การสร้าง Platform Online สำหรับจัดวงในการแลกเปลี่ยนประสบการณ์ของครูและผู้อำนวยการ ซึ่งโครงการเลือกใช้แอปพลิเคชัน Zoom
- การค้นหา-คัดเลือก ครูต้นเรื่องจากการถอดบทเรียน
- การเตรียมครูต้นเรื่อง : ถอดบทเรียนการทำงานและการเตรียมตัวในการนำเสนอในเวที
- การจัดเตรียม Facilitator
- การสร้างเครือข่ายผู้ทรงคุณวุฒิและผู้เชี่ยวชาญ
- การจับประเด็น สรุปองค์ความรู้

หมายเหตุ : ทีมโค้ช Mentor จัดส่งแผนการดำเนินโครงการเป็นรายทอม/รายปี เพื่อประโยชน์ในการทำงานกับมูลนิธิสยามกัมมาจล และผู้ทรงคุณวุฒิ

*****จบเวทีพี่เลี้ยงครั้งที่ 1*****

บรรยายภาคเวทีพี่เลี้ยง ครั้งที่ 1

